

**Strategický plán obce
OSTOPOVICE**

na období 2016–2026

Aktualizovaná verze prosinec 2020

Zadavatel

Název: Obec Ostopovice

Adresa: U Kaple 260/5, 664 49 Ostopovice

IČ: 00282294

Právní forma: Obec

Statutární zástupce: MgA. Jan Symon, starosta

Telefon: +420 547 211 381

Mobil: +420 606 782 982

E-mail: starosta@ostopovice.cz

Webové stránky: www.ostopovice.cz

Zpracovatel

Název: Partnerství, o.p.s.

Adresa: Údolní 33, Brno, 602 00

IČ: 26268817

Telefon: +420 515 903 111

E-mail: partnerstvi.ops@nap.cz

Webové stránky: www.nadacepartnerstvi.cz

Zpracovatelský tým:

Mgr. Bc. Eliška Matějová

Mgr. Martin Nawrath

Ing. Marie Římanová, MSc.

Ing. arch. Robert Sedlák

Obsah

ÚVOD	3
A. ANALYTICKÁ ČÁST	4
A1 CHARAKTERISTIKA OBCE	4
1. Základní údaje	4
2. Historické souvislosti	5
3. Obyvatelstvo a demografická situace	5
4. Hospodářství	7
5. Infrastruktura	11
6. Kvalita života a vybavenost	13
7. Životní prostředí.....	17
8. Správa obce	19
A2 VÝCHODISKA PRO NÁVRHOVOU ČÁST	22
1. SWOT analýza (analýza silných a slabých stránek, příležitostí a ohrožení)	23
B. NÁVRHOVÁ ČÁST	24
B1 VIZE OBCE.....	24
B2 STRATEGICKÉ CÍLE.....	24
B3 OPATŘENÍ A AKTIVITY	25
B4 VYHODNOCOVÁNÍ PLNĚNÍ STRATEGICKÉHO PLÁNU	289
C. PŘÍLOHY	30
1 Mapa hodnot, problémů a návrhů na změny (výstup z 1. plánovacího setkání, 29.4.2015)	
2 Výsledky dotazníkového šetření	
D. ZDROJE A ODKAZY	

ÚVOD

Strategický plán obce (plán rozvoje obce) Ostopovice na období let **2016–2026** je základním plánovacím dokumentem obce, který doposud mezi plánovacími dokumenty obce chyběl. Jeho vznik doporučuje **zákon č. 128/2000 Sb.**, o obcích. Jde o hlavní nástroj řízení rozvoje obce, protože zachycuje hlavní problémy a předpoklady jejího rozvoje a formuluje možná řešení. Umožňuje tak komplexní přístup k řešení problémů a podporuje efektivní využívání finančních a personálních kapacit obce i jejího celkového potenciálu. Je také podkladem pro rozhodování orgánů obce v rozvojových záležitostech. Strategický plán by měl být rovněž jedním ze základních podkladů pro zpracování plánu územního.

Tvorbu dokumentu zpracovalo Partnerství, o.p.s. s důrazem **na zapojení veřejnosti** do tvorby tohoto plánu a s přihlédnutím k **metodice Ministerstva pro místní rozvoj ČR**. Byl tvořen v období květen až říjen 2015 ve spolupráci se zástupci obce a v úzké spolupráci s místními občany. Občané měli možnost zapojit se do přípravy tohoto dokumentu v rámci tří veřejných plánovacích setkání, formou dotazníkového šetření a připomínkování pracovní verze dokumentu.

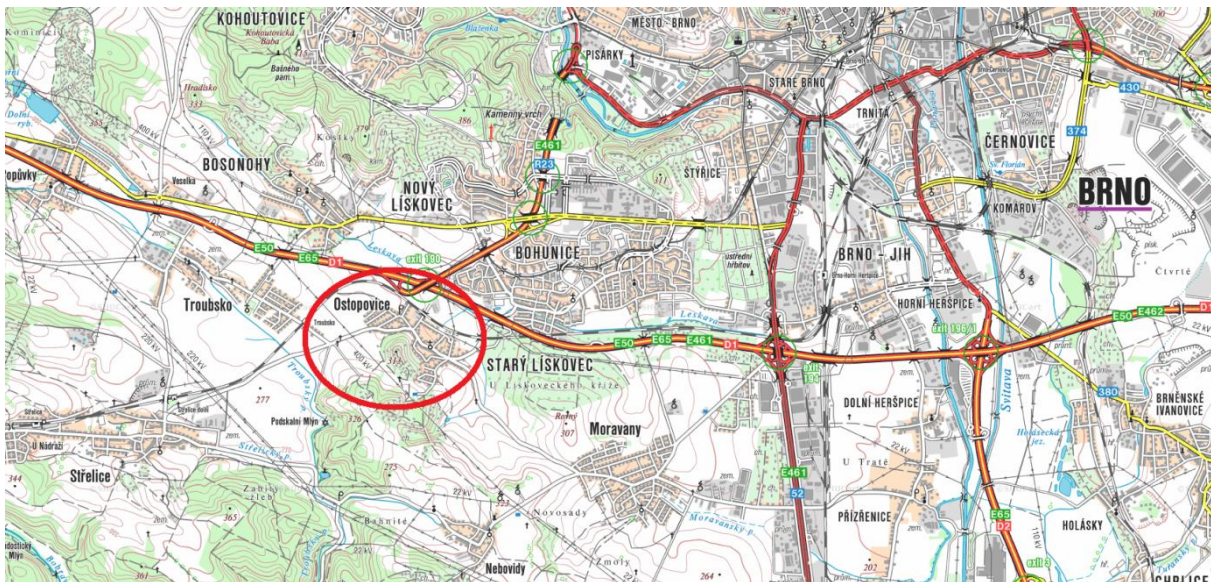
Dokument byl aktualizován a doplněn v prosinci 2020. Zastupitelstvo obce projednalo a schválilo aktualizovanou verzi na svém zasedání konaném dne 17. prosince 2020.

A. ANALYTICKÁ ČÁST

A1 CHARAKTERISTIKA OBCE

1. Základní údaje

Obec Ostopovice leží v protáhlém širokém údolí při jihozápadní hranici města Brna, na území okresu Brno-venkov v Jihomoravském kraji. Nachází se na rozhraní **Bobravské vrchoviny** a **Dyjsko-svrateckého úvalu**. Ze severovýchodu Ostopovice hraničí s městem **Brnem** (konkrétně s městskou částí Starý Lískovec), z jihovýchodu a jihu s obcemi **Moravany** a **Nebovičky**, na západě se **Střelicemi** a na severozápadě s **Troubskem** a **Bosonohami**. Od města Brna je obec oddělena několika bariérami - železnicí, vodním tokem **Leskava** a dálnicí **D 1**. Katastrálním¹ územím obce jsou kromě dálnice D 1 trasovány pouze státní silnice III. třídy, spojující Ostopovice s Brnem a se sousedními obcemi. Malá část katastrálního území obce je součástí plochy určené územním plánem města Brna pro tramvajovou a trolejbusovou vozovnu Dopravního podniku města Brna v Bosonohách. Příslušnou **obcí s rozšířenou působností** (ORP) je město **Šlapanice**.



Obr. 1: Lokalizace obce Ostopovice v blízkosti města Brna, zdroj: Mapový server CRR ČR

Sousedství velkého města znamená jednoznačnou spádovost za vyšším občanským vybavením do Brna, pouze některé úřady je nutné navštěvovat jinde (např. stavební úřad ve Střelicích, katastrální úřad v Rosicích apod.). Dopravní spojení s Brnem je brněnskou městskou hromadnou dopravou - autobusem. Nejbližší železniční zastávka je v Troubsku.

Přírodní charakter území obce a zejména jejího okolí předurčuje k jeho rekreačnímu využití. Velkou část katastrálního území pokrývají rekreační zahrádkářské a chatové lokality (téměř 300 chat). Obec je východiskem jak do těchto lokalit, tak pro výlety Brňanů - především brněnské sídliště Bohunice postrádá dostatek ploch pro celodenní rekreaci. Mimo zalesněné části a výše popsané lokality je katastrální území Ostopovic využíváno pro zemědělskou rostlinnou výrobu.

¹ Územní plán obce Ostopovice

K 31. 12. 2014 žilo v Ostopovicích **1 638 obyvatel** (ČSÚ, 2015).

2. Historické souvislosti

První písemná zmínka² o obci Ostopovice je z první **poloviny 13. století** (14. září 1237) v královské restituční listině, vydané přemyslovským panovníkem Václavem I. První obyvatelé Ostopovic si zvolili své vesnické centrum u nevyčerpatelného zdroje vody. Tvar původní návsi si zachoval podkovovitý vzhled dodnes - náměstíčko U kaple. Na konci 19. století byly „Vostopovice“ malá zemědělská vesnička s 525 obyvateli. V obci stálo 87 stavení, z toho kolem návsi a v jejím sousedství 21 selských usedlostí, zbytek domkáři v prostých venkovských chalupách. Na návsi byla vodní nádrž, poblíž ní zděná obecní zvonice, obcí procházela polní cesta. V sousedství bývalé nádrže je dnes novogotická kaple z roku 1893. Místní lidová knihovna byla založena v roce 1897. Asi před dvěma sty lety byl u původního koryta Leskavy postaven mlýn, v jeho blízkosti byl malý rybník.

Rozvoj obce byl limitován nejprve přírodními podmínkami, **masivem Přední hory** na straně jedné a **tokem Leskavy** se zaplavovanými pozemky na straně druhé. Později s technickými stavbami přibyla další omezení, nejprve **železniční trať** a později trasou **dálnice**. Historickou částí obce je původní náves u novogotické kaple, tvořená statky a dále souvislé řadové obestavění původní vozové cesty - dnešní státní silnice III. třídy. Původní uliční čára velmi úzké silnice se postupně při přestavbách a rekonstrukcích objektů nepatrně posunula směrem do vnitrobloků. Mlýn, který je dnes od zastavěné části obce zcela oddělen dálnicí, sloužil svému účelu do roku 1951, do r. 1977 se zde šrotovalo. V současné době je část budovy obytná, ve druhé části je nevyužívané strojní zařízení.

K velkému rozvoji obce došlo v 20. století. Vzniklo několik nových ulic obestavěných především samostatně stojícími rodinnými domky a dvojdomky, převážně se šikmými střechami. Významná byla zejména etapa poválečné výstavby panelových bytových domů a řadových rodinných domů s plochými střechami. Řada těchto objektů nerespektuje původní ráz venkovské zástavby. Po roce 1990 obec doplnily 4 nové ulice zejména s rodinnými domy a také několik bytových domů.

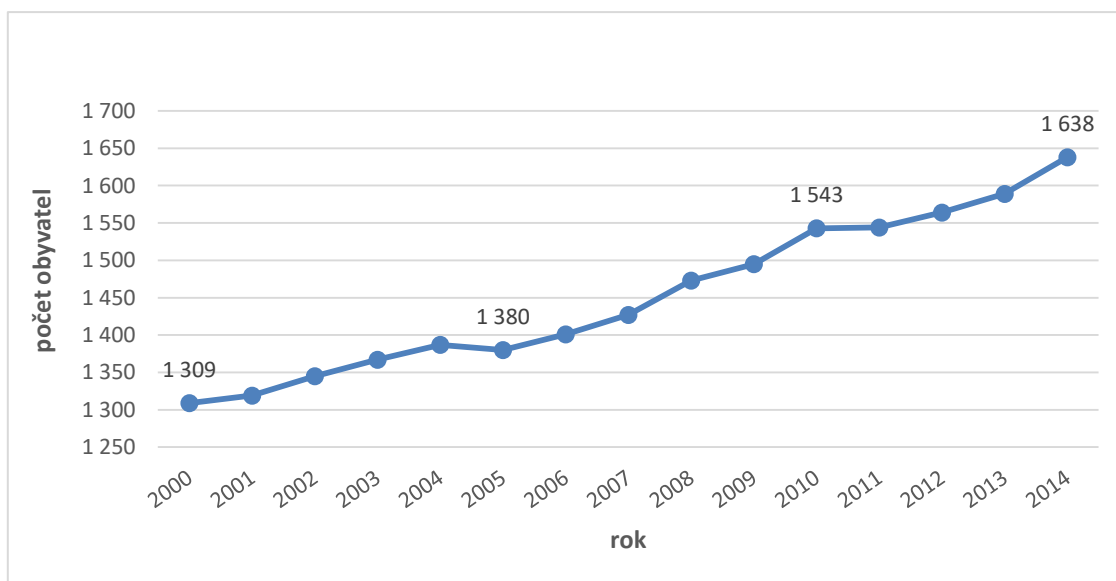
3. Obyvatelstvo a demografická situace

Ke konci roku 2014 v Ostopovicích žilo celkem **1 638 obyvatel** (ČSÚ, 2015). Mezi lety **2003 až 2013 se počet obyvatel výrazněji navýšil**, konkrétně o 16 %, což odpovídá počtu 222 obyvatel. Kromě roku 2005 dochází k **pravidelnému mírnému nárůstu** počtu obyvatel v průměru o 1,5 % (cca 24 obyvatel) meziročně.

Již od roku 1999 obec dlouhodoběji vykazuje kladné migrační saldo (ČSÚ, 2015). Největší přírůstky obec zaznamenala v letech 2008, 2010 a 2014. Právě rok 2008 byl bohatý nejen na nově přistěhované obyvatele, ale vysoké hodnoty bylo dosaženo i v případě přirozeného přírůstku, tedy v počtu narozených. V budoucnu lze očekávat mírné zvyšování počtu obyvatelstva a to zejména z důvodů převládajícího trendu suburbanizace, který se projevuje nejvíce právě u obcí lokalizovaných v bezprostřední blízkosti nějakého většího města.

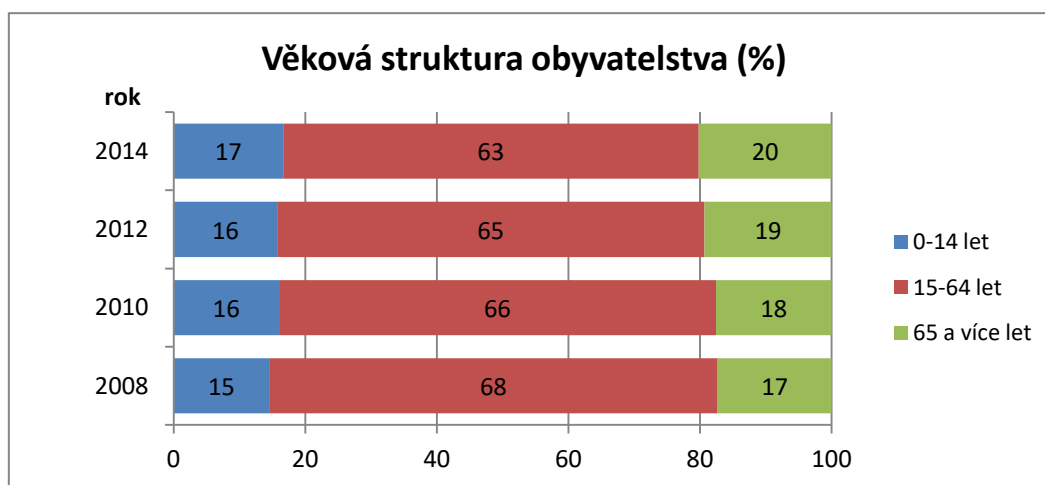
² Textová část územního plánu obce Ostopovice

Podíl mužů a žen je v posledních deseti letech vyrovnaný. Průměrný věk žijících má zvyšující se tendenci, v roce 2014 byl věkový průměr obyvatelstva 42 let (ČSÚ, 2015), což je hodnota srovnatelná s průměrem v Jihomoravském kraji (41,9 let).

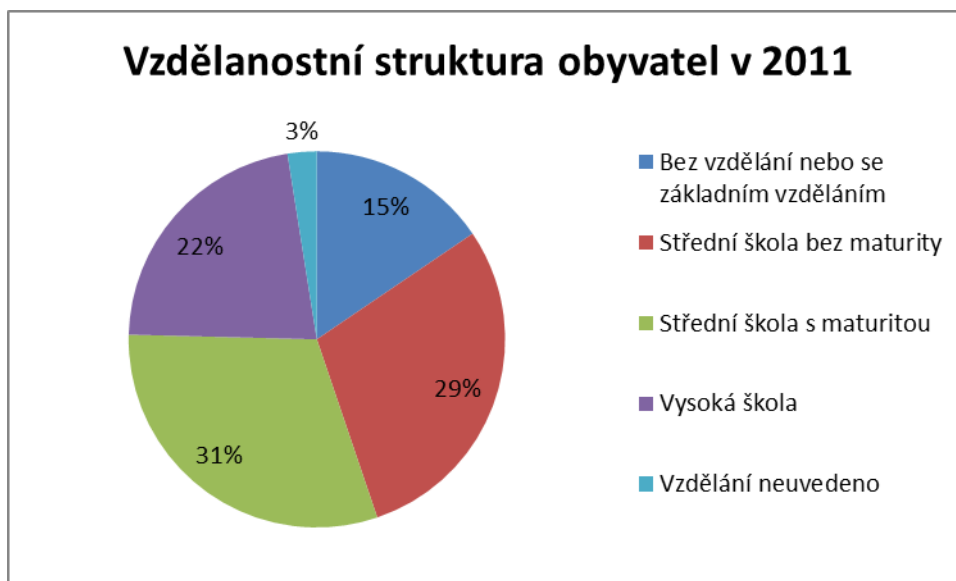


Obr. 2: Graf Vývoje počtu obyvatel obce Ostopovice v období let 2000-2014 (k 31. 12.) zdroj: ČSÚ, 2015

Věková struktura obyvatel (ČSÚ, 2015) není nikterak výjimečná oproti obecnému trendu. Zvyšující se část populace ve věkové kategorii 65 let a více je patrná i na věkovém složení obyvatel Ostopovic (viz. Obr. 2). Od roku 2008 až do roku 2014 je nárůst podílu obyvatel v této věkové kategorii o 3 %. Na úkor toho se snižuje podíl obyvatel v tzv. produktivním věku, tedy ve věkové kategorii 15 až 64 let. Ovšem této věkové kategorii na jejím podílu také ubírá rostoucí podíl obyvatel ve věku 0 až 14 let. Od roku 2008 je zde nárůst o 2%. Toto také může indikovat vliv suburbanizace, který se projevuje zejména u mladých rodin, které preferují blízkost města z ekonomických důvodů, ovšem svou rodinu raději situují do méně rušného až venkovského prostředí v přijatelné dopravní dostupnosti.



Obr. 3: Věková struktura obyvatelstva (%) obce Ostopovice, zdroj: ČSÚ, 2015



Obr. 4: *Vzdělanostní struktura obyvatelstva (%) obce Ostopovice v 2011, zdroj: ČSÚ, 2015*

Z posledního Sčítání lidu, domů a bytů provedeného v roce 2011 je možné vyčíst i vzdělanostní strukturu obyvatel Ostopovic. Největší podíl mají obyvatelé s dokončeným středoškolským vzděláním s maturitou. Jen o 2 % nižší je pak podíl obyvatel se středoškolským vzděláním bez maturity. Vysokoškolské vzdělání má 22 % obyvatel obce. Jelikož se data o vzdělání evidují právě jen při pravidelném Sčítání lidu, domů a bytů, nemáme zde nějaké větší porovnání v čase. Nicméně dal by se očekávat mírný nárůst podílu vysokoškolsky vzdělaných obyvatel, který by byl také projevem již zmíněné suburbanizace.

V obci je **aktivní řada spolků a organizací**, které se podílí na sportovním, kulturním a společenském životě obce: Tělocvičná jednota Sokol Ostopovice (jehož součástí je i oddíl národní házené), Český svaz chovatelů, Myslivecké sdružení Bobrava, dětský folklorní soubor Háječek, Mateřské centrum, Klub seniorů, rukodělný spolek Dobromysl, Klub žen nebo občanské sdružení Nad Šelší.

Podle sčítání lidu, domů a bytů v roce 2011 (ČSÚ, 2015) se k církvi nebo náboženské společnosti hlásí 22,7 % obyvatel³, 28,6 % obyvatel uvedlo, že je bez náboženského vyznání a 38,7 % osob u této otázky nevedlo žádnou odpověď. Z těch, kteří se přihlásili k nějaké církvi, nebo náboženské víře celkem **20,5 %** uvedlo církev **římskokatolickou**, 10,0 % se pak označilo za věřící nehlásící se k žádné církvi ani náboženské společnosti. Ostatní náboženská společenství jako např. Církev československá husitská, Českobratrská církev evangelická, Pravoslavná a některé další byly zastoupeny jen menšinově (řádově v desetinách procent).

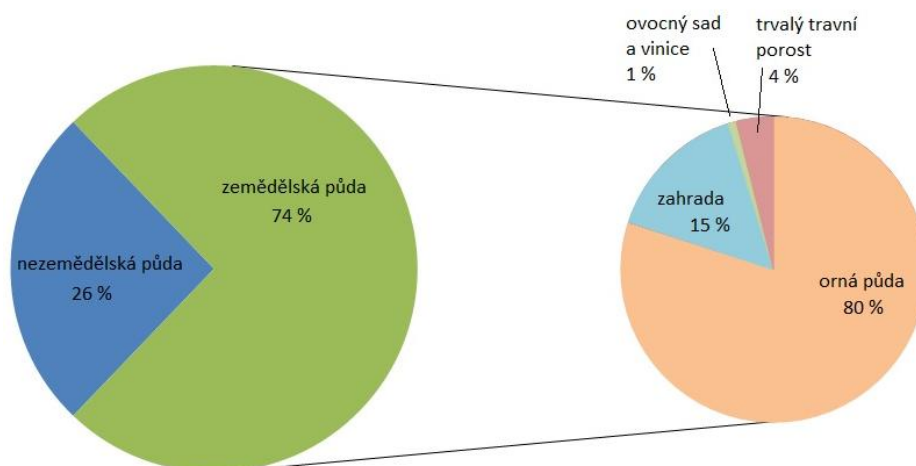
4. Hospodářství

Katastr Ostopovic prošel **v posledním století významnými změnami**. V původně vinařské obci se na většině svažitých pozemků katastru rozkládaly sady a vinice, na extrémních plochách pak obecní pastviny. Počátkem minulého století nebyl v katastru les, dnešní lesní

³ Celkový počet obyvatel podle Sčítání lidu, domů a bytů v roce 2011 byl 1 544 obyvatel. Žádnou odpověď v otázce náboženské víry nevedlo celkem 597 obyvatel (ČSÚ, 2015).

porosty vznikly na místě obecních pastvin, případně opuštěných vinic (Hájky - dříve Vysoká Hora).

Dnes představuje **zemědělská půda 74 % výměry obce**, z toho orná půda zaujímá 79,97 % plochy, zahrady 15,19 %. Zbývajících 4,84 % pak připadá na trvalé travní porosty, ovocný sad a vinice. Nezemědělská půda, která z celkové rozlohy zaujímá asi jednu čtvrtinu, je pak nejvíce zastoupena pozemky označenými jako ostatní plocha. Významnou část také zaujímají lesní pozemky (27,23 %).



Obr. 5: Druhy pozemků v obci Ostopovice (2014), zdroj: ČSÚ, 2015

Koeficient ekologické stability v obci Ostopovice dosahuje hodnoty 0,29, což představuje území nadprůměrně využívané, se zřetelným narušením přírodních struktur. Klimaticky jde o oblast mírně teplou, mírně vlhkou, s **průměrnou roční teplotou 8,5-9 °C** a s průměrným ročním úhrnem srážek **500-550 mm**.

Původní **objekty a zařízení sloužící zemědělství** byly prodány nebo pronajaty pro výrobu nebo drobné podnikání. Zemědělská půda na katastrálním území obce je obhospodařována firmou ZEVO Střelice.

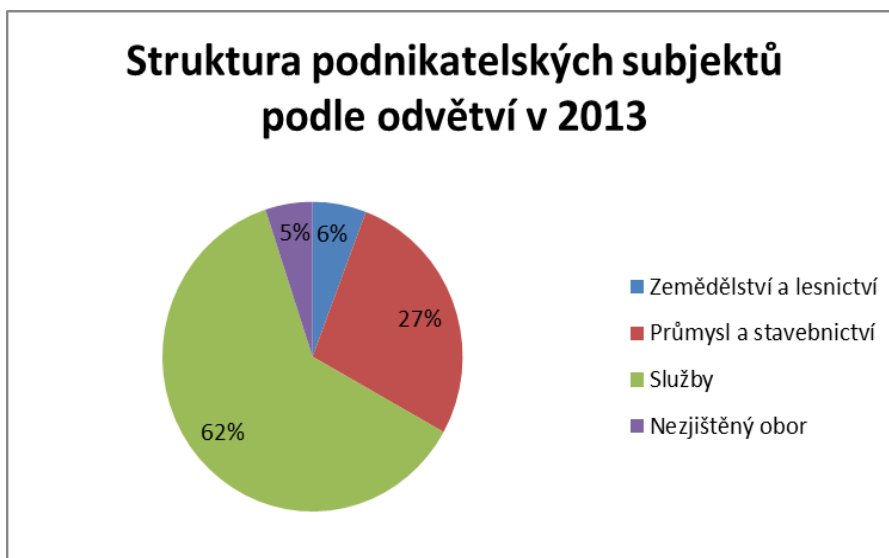
Lesy na katastrálním území obce jsou částečně obecní, částečně obhospodařovány Lesy České republiky.

Obec Ostopovice **nedisponuje větším zázemím pro výrobu a podnikatelské aktivity**, územní plán (z roku 1999) nenavrhuje nové plochy pro rozvoj těchto aktivit. Ve stávajícím výrobním areálu na ulici Družstevní sídlí firma Spomat, která se zabývá výrobou spojovacího materiálu. Dalšími významnými podnikatelskými aktivitami jsou firmy Senergos a.s. a Onio spol s r.o.

V Ostopovicích v roce 2013 působilo celkem **421 ekonomických subjektů**. Převažují živnostníci a mikropodniky do 10 zaměstnanců a více než dvě třetiny působí v odvětví služeb.

Tab. 1: Ekonomické subjekty působící v Ostopovicích v 2013, zdroj: ČSÚ, 2015

Počet podnikatelských subjektů celkem	421
Zemědělství, lesnictví, rybářství	24
Průmysl celkem	71
Stavebnictví	42
Velkoobchod a maloobchod; opravy a údržba motorových vozidel	86
Doprava a skladování	14
Ubytování, stravování a pohostinství	18
Informační a komunikační činnosti	7
Peněžnictví a pojišťovnictví	23
Činnosti v oblasti nemovitostí	12
Profesní, vědecké a technické činnosti	59
Administrativní a podpůrné činnosti	5
Veřejná správa a obrana; povinné sociální zabezpečení	1
Vzdělávání	4
Zdravotní a sociální péče	1
Kulturní, zábavní a rekreační činnosti	10
Ostatní činnosti	23
Činnosti domácností jako zaměstnavatelů; činnosti domácností produkujících blíže neurčené výrobky a služby pro vlastní potřebu	-
Činnosti exteritoriálních organizací a orgánů	-
Nezjištěno	21



Obr. 6: Struktura podnikatelských subjektů podle odvětví v roce 2013, zdroj: ČSÚ, 2015

Trh práce

Trh práce je významně ovlivněn vyjíždkou a blízkostí krajského města Brna. **Necelá polovina ekonomicky aktivních osob (46 %) vyjíždí za zaměstnáním mimo obec**, rozhodující podíl na situaci v zaměstnanosti bude mít tedy zaměstnanost ve spádovém území obce. V obci je malý počet pracovních příležitostí.

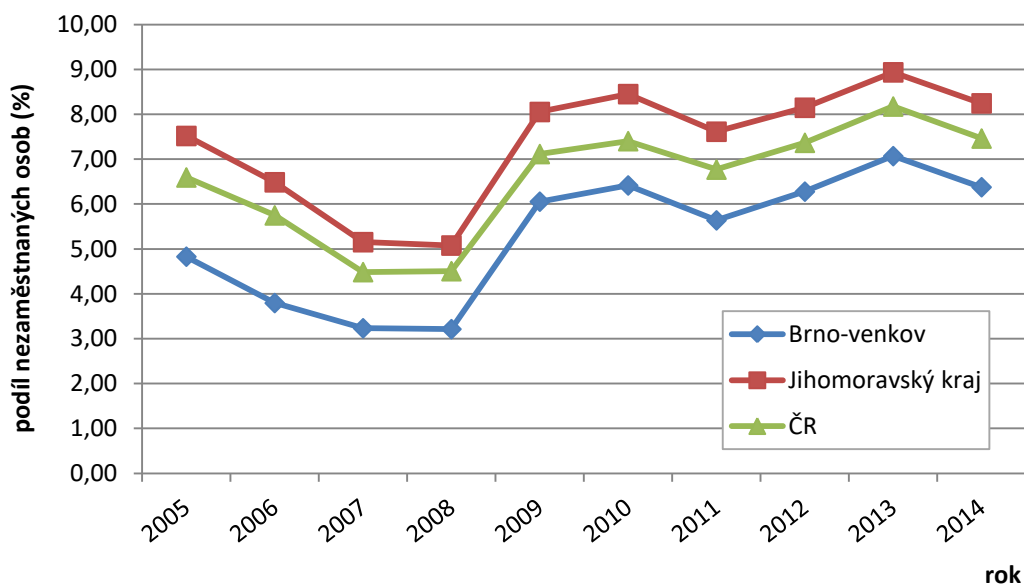
Tab. 2: Vyjíždka obyvatel do zaměstnání a škol za rok 2011, zdroj: ČSÚ, 2015

	do zaměstnání	do školy
Celkem vyjíždějících	362	165
v rámci obce	17	23
mimo obec	345	142
do jiné obce okresu	26	
do jiného okresu kraje	306	
do jiného kraje	10	
do zahraničí	3	

Podíl nezaměstnaných osob⁴ v okrese Brno-venkov⁵ se svým průběhem v čase příliš nemění od vývoje v Jihomoravském kraji či v České republice (viz. Obr 7). Zejména v letech 2005 až 2008 nezaměstnanost klesala, ovšem s dopadem hospodářské krize po roce 2008 se trend opět otočil v růst. Podíl nezaměstnaných osob v okrese Brno-venkov dosáhl hodnoty 6,42 % v roce 2010 (o téměř dva procentní body nižší hodnota než v tomto roce v Jihomoravském kraji). V roce 2010 - 2011 se ekonomika dočkala mírného oživení, které se také projevilo v mírném poklesu podílu nezaměstnaných osob (5,64 % okres Brno-město). Ovšem toto trvalo jen krátce a nezaměstnanost začala opět narůstat. Svého maxima ve sledovaném období pak dosáhla v roce 2013, kdy byl podíl nezaměstnaných osob v okrese Brno-venkov 7,07 %. V roce 2014 pak nezaměstnanost opět mírně poklesla.

⁴ Od ledna 2013 po vzájemné dohodě mezi Českým statistickým úřadem a Ministerstvem práce a sociálních věcí se ukazatel registrované nezaměstnanosti (míra registrované nezaměstnanosti) přeměnil na ukazatel s názvem Podíl nezaměstnaných osob. Tento ukazatel vyjadřuje podíl dosažitelných uchazečů o zaměstnání ve věku 15 až 64 let z obyvatel téhož věku. Dříve užívaný ukazatel míra nezaměstnanosti vyjadřoval dosažitelné uchazeče na ekonomicky aktivním obyvatelstvu. Nový ukazatel Podíl nezaměstnaných osob je s původním ukazatelem nesrovnatelný, nicméně byl zpětně přepočten v časové řadě až do roku 2005.

⁵ Nezaměstnanost a její ukazatele se v ČR vykazují do úrovní okresů, v jednotkách obcí již pak data nejsou příliš spolehlivá pro nedostatečné šetření.



Obr. 7: Podíl nezaměstnaných osob (%) v okrese Brno-venkov v porovnání s dalšími územními jednotkami, zdroj: ČSÚ, 2015

V roce 2014 v Ostopovicích bylo celkem 46 uchazečů o práci (RIS, 2014), z toho 19 žen, 4 muži z kategorie absolventi, celkem 8 uchazečů mělo pouze základní vzdělání, 13 mělo středoškolské vzdělání bez maturity a 12 uchazečů mělo dokončené středoškolské vzdělání s maturitou. Nad 6 měsíců bylo v evidenci celkem 31 uchazečů o práci (z toho 14 žen), nad 12 měsíců bylo v evidenci celkem 20 uchazečů o práci.

5. Infrastruktura

Obec je **plynofikována v celém rozsahu**. Jejím katastrálním územím probíhá vysokotlaký plynovod Brno - Oslavany, z něhož je obec napojena přes regulační stanici.

Vlastníkem **vodárenské infrastruktury** je Obec Ostopovice. Zásobování obce Ostopovice **pitnou vodou** je od roku 2001 zajištěno prostřednictvím hydrogeologického vrtu OS-1A, který se nachází asi 300m východně od obecní zástavby. Vrt byl vyhlouben v březnu 2001 jako náhrada za původní vrt OS-1 z roku 1980, který ztratil svou funkčnost v důsledku částečného zavalení. Nový vrt je hluboký 70m a má maximální vydatnost 4,3 litrů za sekundu. Průměrné čerpané množství vody je 190 m³ za den, tj. asi 2,2 l/s. Výjimečně, pouze několik dní v roce, zpravidla v suchém období, kdy je zvýšená spotřeba vody, bývá zprovozněn i druhý zdroj vody v obci - studna U Kaple. V roce 2020 se obec připojila na Vířský oblastní vodovod a od října 2020 pokrývá voda z tohoto zdroje cca 60% spotřeby pitné vody v obci.

Odvádění **splaškových vod** z Ostopovic je provedeno kanalizačním sběračem napojeným na městský systém Brna ve Starém Lískovci, který je veden do Čistírny odpadních vod v Modřicích.

Území obce je silně ovlivněnou dopravní situací. Katastrálním územím obce prochází krajské silnice a dálnice D1:

III/15270	Brno - Ostopovice - Střelice
III/15273	Ostopovice - Moravany
D 1	Praha - Brno – Vyškov

Státní silnice **III/15270 připojuje obec na dopravní síť města Brna** a tím na celostátní tranzitní trasy D 1 a D 2. Státní silnice **III/15273 je spojením s obcí Moravany**, která je místním centrem a zejména je připojena státní silnicí III/15276 na R 52 Brno - Pohořelice - Mikulov - státní hranice. Rychlostní silnice R 52 je zařazena do evropských vymezených tahů jako E 461 Svitavy - Brno - Mikulov - státní hranice.

Pro rozšíření dálnice D 1 a D 2 na šestipruh v úseku Kývalka – Holubice, dle studie fy Dopravoprojekt Brno je **držena územní rezerva** v severní části katastru pro zábor pozemků.

Propojení dálničních křižovatek R 43 a D 1 a západního přivaděče s D 1 je navrženo pomocí kolektorů, které není možno použít pro mimo dálniční dopravu. Navrženo je však dopravní připojení Střelice na D 1, v nové trase západně od tělesa železniční tratě Brno - Střelice, které bude sloužit i k připojení Ostopovic na D 1.

Podél státní silnice III/15270 je z velké části vybudován oboustranný chodník pro pěší, v úsecích kde chybí je navržena dostavba (viz kap. 2.1.) tak, aby chodník nechyběl v celém průjezdním úseku státní silnice obcí.

Pro pohyb pěších, cyklistů i lyžařů mimo zastavěnou část obce mohou sloužit účelové polní cesty. Ostopovice slouží jako rekreační zázemí zejména pro obyvatele sídliště Brno – Bohunice a Starý Lískovec.

V obci a nejbližším okolí **nejsou zatím vybudovány žádné speciální trasy pro cyklisty**. V současné době je dle turistické mapy vytipována pro cyklisty státní silnice III/15270. Trasa je vedena buď na Troubsko anebo účelovou polní cestou na Podskalní mlýn do údolí Troubského potoka a dále do údolí Bobravy, které je vyhlášeným přírodním parkem. Cyklotrasa pokračuje směrem na Ořechov, Mělčany, Dolní Kounice a Miroslav.

Z konečné zastávky autobusu je vedena žlutá turistická značka právě touto trasou údolím Troubského potoka do údolí Bobravy.

Integrovaný dopravní systém Jihomoravského kraje (IDS JMK) obsluhuje obec autobusovou dopravou, a to linkou č. 403 a 404.

Řešeným územím prochází dvoukolejná **spojovací železniční trať Brno - Střelice**, po které je provozována osobní a nákladní doprava trati Hrušovany nad Jevišovkou - Brno, dolní nádraží a Brno, hlavní nádraží - Střelice - Okříšky. Nejbližší železniční stanice - Střelice leží v km 142,635 a zastávka Troubsko v km 146,000 tratě. Uvedenou železniční trať je nutno z hlediska územního považovat za stabilizovaný prvek a to včetně železniční infrastruktury. Nejbližší rychlíková stanice je Brno. Nejbližší železniční stanice pro obec jsou Střelice a vlaková zastávka Troubsko. Zastávka Troubsko je bez obsluhy a nezastavují zde všechny projíždějící vlaky. Po trati projíždí ve dne 29 osobních vlaků a v noci 4 osobní vlaky ve směru na Okříšky a Jihlavu anebo na Hrušovany nad Jevišovkou a Znojmo. Střelice jsou přestupní

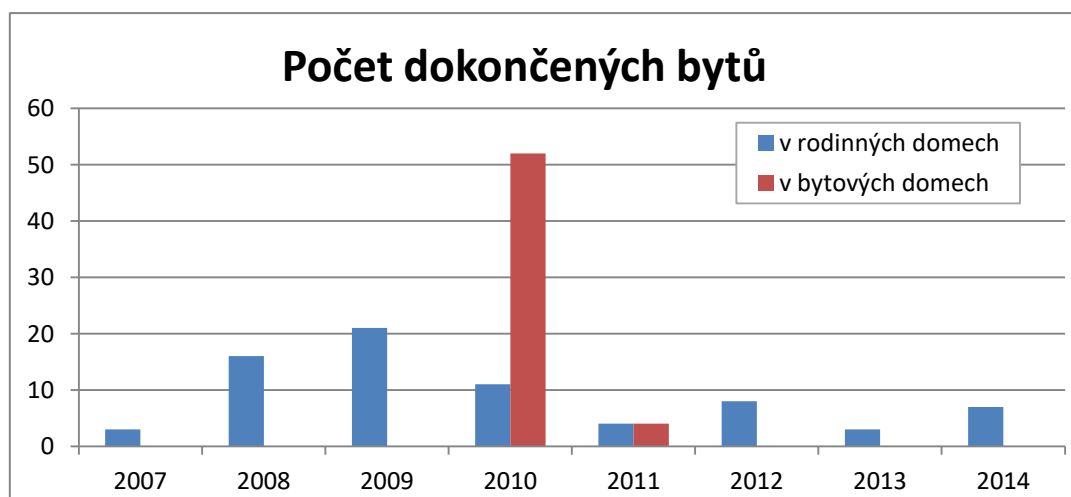
stanicí mezi tratěmi Brno - Hrušovany nad Jevišovkou a Brno - Okříšky. Nejbližší rychlíková stanice je Brno.

V rámci projektu elektrifikace trati je připravována výstavba železniční zastávky Ostopovice. Tato stavba byla zahájena v létě 2020.

6. Kvalita života a vybavenost

Bydlení

Domovní fond obce Ostopovice tvořilo v roce 2011 podle údajů Českého statistického úřadu celkem **427 domů, z nich 94 % byly rodinné domy**. Počet bytů v Ostopovicích z údajů 2011 (SLDB, 2011) je celkem 187. Ve srovnání s údaji z roku 2001 (SLDB, 2001) s údajem 345 domů a celkem 500 bytů se jedná během 10 let o nárůst 24 % v počtu domů a 12 % v počtu bytů.



Obr. 8: Počet dokončených bytů v obci Ostopovice v letech 2007 až 2014, zdroj: ČSÚ, 2015

Od devadesátých let 20. století dochází k **nové výstavbě zejména na západním okraji obce** kolem nových ulic Sadová a Větrná a dále se zastavěné území rozšiřuje jižním směrem kolem ulic nových Zahradní a Padělký – v těchto případech se jedná o rodinné domy, převážně samostatně stojící. V ulici U dráhy pak byla vystavěna dvojice bytových domů.



Obr. 9: Letecký snímek obce Ostopovice z 50. let 20. století a ze současnosti, zdroj: Národní geoportál INSPIRE

Územní plán vymezuje nové plochy k využití pro bydlení podél ulice Krátká a za ulicí Branky. Dále na území obce zůstávají jen jednotlivé pozemky. Vysokou kvalitu obytného prostředí v Ostopovicích snižuje **zatížení hlukem a emisemi z dálnice D1** a železniční trati. Kvalita bydlení je dotčena i podél hlavního dopravního průtahu obcí (ulice B. Němcové, Školní, Lipová). Na dopravní zklidnění průtahu byla zpracována studie (ADOS, 2010), realizovány byly zatím úpravy křižovatky Školní – Osvobození. Snížení intenzity dopravy zde však nelze předpokládat. V některých ulicích je zaveden režim obytné zóny, který upřednostňuje pohyb

a pobyt pěších před automobilovou dopravou - např. v ulicích U Kaple, Větrná, Sadová, Padělky, Zahradní.

Školství

Mateřská škola a Základní škola (1.-5. ročník) je v obci umístěná ve společném objektu školy. Obec je zřizovatelem Základní a Mateřské školy Ostopovice. V roce 2010 a 2011 proběhla nákladná rekonstrukce budovy školky a školy ve dvoře areálu. V opravené budově je přízemí vyhrazené pro MŠ, 1. a 2. NP pro ZŠ. Školní jídelna je v původní přízemní budově. Stará budova školy je využívána mateřskou školou, mateřským centrem dalšími organizacemi. Působí zde také pobočka Základní umělecké školy Střelice. Je zde kancelář vedoucí kuchyně. Ve školním roce 2014 - 2015 bylo v MŠ 73 žáků, v ZŠ 84 + 2 studují v zahraničí, školní družina s kapacitou 60 žáků a školní jídelna. Projektově je připravena i druhá etapa dostavby MŠ a ZŠ, spočívající ve vybudování 1. oddělení školky, tělocvičny a jídelny.

Zdravotnictví

V obci se nenachází zdravotní středisko. Občané využívají zdravotnické služby v přilehlých obcích a komplexní péči zabezpečují zdravotní zařízení v Brně.

Sociální služby

V současné době v obci **není objekt sociální péče**, domov důchodců nebo penzion pro starší občany. Zároveň obec nemá žádnou příspěvkovou organizaci, která by zajišťovala jakékoliv sociální služby v obci. V centrální části obce je územním plánem vyhrazena plocha občanské vybavenosti, kde by v budoucnu obdobné zařízení mohlo vzniknout. Pozemky jsou však v současnosti v soukromém vlastnictví.

Kultura

Za památku místního významu lze považovat v 90. letech 20. století rekonstruovanou **novogotickou kapli zasvěcenou sv. Janu Křtiteli** na návsi. V obci není žádný památkově chráněný objekt.

Co se týče živé kultury, obec nedisponuje samostatným společenským a kulturním zařízením, toto zázemí v obci zajišťují prostory v místním hostinci u Volejníků, prostory v MŠ/ZŠ a sál Sokolovny. Mezi nejvýznamnější akce, které v obci probíhají, patří tradiční červnové Mladé hody, tradičně bohatá na kulturní akce je také plesová sezona nebo období adventu.

Od roku 2007 se o obnovu tradice divadelních představení v přírodě pokouší v kulisách nedokončeného dálničního mostu občanské sdružení Nad Šelší, Kromě oblíbeného divadelního festivalu Husa na dálnici zde probíhá také několik menších hudebních festivalů nebo oslavy Dne Země.

Sport, rekreace a cestovní ruch

Sokolovna je situována na ulici Osvobození. Je v ní sál pro cca 200 osob a restaurace SPORT ŠENK. Sokolovnu vlastní a spravuje TJ Sokol Ostopovic. Objekt byl postupně zrekonstruován a další úpravy areálu se připravují. V Ostopovicích se hraje národní házená, malá kopaná a stolní tenis, cvičí se gymnastika, relaxace a jóga (DDM Starý Lískovec). U

sokolovny je hřiště s umělým povrchem, tenisový kurt s umělým povrchem a s basketbalovými koši. Celý areál u sokolovny je dobře udržovaný, nicméně povrchy hojně využívaného hřiště jsou na konci životnosti a potřebují obnovit.

Kromě sokolovny slouží sportovnímu vyžití ještě dvě menší hřiště v obytných plochách u bytových domů. Nově upravené dětské hřiště s průlezkami, lavičkami a pískovištěm je v ulici Na rybníčku. Nové hřiště je také v areálu MŠ a ZŠ – v odpoledních hodinách přístupné pro veřejnost. V obci tedy není dostatečné množství ploch pro sport a krátkodobou rekreaci.

Mimo zastavěné území obce se nachází palouk U tří bříz nad obecním lesem Šubrťákem tradičně využívaný jako cíl rodinných vycházek s výhledem do okolní krajiny. Travnatá plocha slouží pro sport a různé hry. Součástí lokality je i myslivecká chata.

Pro zimní bruslení je využívána malá vodní nádrž v Šelši. V meziválečném období sloužilo jako rekreační středisko celého okolí koupaliště a přírodní divadlo v údolí Šelše. Při stavbě německé dálnice za II. světové války bylo obojí zasypano. Poválečný pokus obnovit tradici neuspěl pro nedostatek finančních prostředků. Dnes lokalitou prochází obnovené pěšiny, které propojují rybníček Šelše v údolí s cestami na dálničním náspu. Součástí je i naučná stezka „Okolím Šelše“, která seznamuje návštěvníky s historií lokality a současnými zajímavostmi. Další naučná stezka, věnovaná fungování lesního ekosystému, byla zpřístupněna na v roce 2013 na svazích lesa na Přední hoře.

Funkce rekreační je vzhledem k charakteru obce omezená na **krátkodobou každodenní rekreaci** pro obyvatele obce. Obec leží stranou atraktivních oblastí cestovního ruchu i zájmu turistů. Katastr obce z hlediska míry rekreační využitelnosti má pro rekreaci a cestovní ruch nízké předpoklady.

Ostopovice jsou součástí 71 km dlouhého cyklistického okruhu kolem Brna. Cesta vede po málo frekventovaných silnicích a lesních stezkách. V orientaci pomáhá několik informačních rozcestníků a nespočetně žlutobílých cykloznaček.

Obec je propagována především prostřednictvím vlastních webových stránek **www.ostopovice.cz**

V průběhu podzimu 2015 byla dokončena vyhledávací studie cyklostezek v regionu Střelicka, zahrnující kromě území Ostopovic také katastry obcí Moravany, Nebovidy, Střelice, Troubsko, Popůvky a Omice. Kromě kvalitnějšího spojení pro cyklisty i pěší mezi jednotlivými obcemi je cílem studie také napojení na systém cyklostezek města Brna i celé Brněnské aglomerace.

Služby

Budova Obecního úřadu s malou zasedací místností je situována v centru obce U kaple.

Obecní knihovna je umístěna ve víceúčelové budově na ul. Lípová.

V centru obce v současnosti nefunguje obchod se smíšeným zbožím, stávající malý obchod je mimo centrum obce a s nevyhovující nabídkou. Hostinec je situovaný na rohu ulice Školní a Družstevní vedle základní a mateřské školy. Součástí areálu školy je také pobočka České pošty.

V Ostopovicích jsou provozovány různé druhy služeb (viz kapitola 4.), například krejčovství, daňový poradce, kadeřnictví a účetnictví. Všechny tyto služby jsou součástí objektů bydlení jako vestavěná vybavenost. Ostatní služby jsou dostupné v přilehlých obcích a komplexní zázemí zajišťuje město Brno.

7. Životní prostředí

Významným **zdrojem znečištění ovzduší je místní a tranzitní doprava a doprava po dálnici D 1**. Zvýšené koncentrace oxidu uhelnatého, oxidů dusíku a uhlovodíků lze předpokládat podél hlavních komunikací v obci a podél dálnice. Se silniční dopravou souvisí i druhotná prašnost z vozovek, znečištěných zejména nákladními automobily a zemědělskými stroji. Tranzitní doprava je vedena ulicemi Boženy Němcové, U kaple, Školní, Lipová a cílená nákladní doprava k výrobním a skladovacím areálům po ulici Družstevní.

Zásadním problémem narušení životního prostředí v Ostopovicích je **hluk ze silniční dopravy**. Jeho intenzita nebyla doposud systematicky sledována, ale je zjevné, že narůstá spolu s nárůstem intenzity dopravy. Nadměrným hlukem se bezpochyby projevuje dálnice D 1. Hluk je patrný ve všech částech obce, výrazně je pak pociťován na svazích Přední hory a dalších výše položených částech obce, jako jsou ulice Branky, Vinohradská, Větrná, Sadová a další. Zdrojem hluku je i silnice č. 15270 tvořící průjezd obcí a silnice č. 15273 do Moravan. Část obce je také postižena hlukem z železniční dopravy.

Ke snížení hlukové zátěže obytné zástavby se navrhuje protihluková opatření na objektech podél státní silnice, a to stavebního charakteru.

Dalším zásadním problémem narušení životního prostředí v Ostopovicích je vedle hluku také **prašnost ze silniční dopravy**

V oblasti Brno – Bosonohy / Troubsko / Ostopovice **jsou již více než 15 let dlouhodobě překračovány zákonné limity znečištění ovzduší polétavým prachem (částice PM10)**. Podíl dopravy na tomto znečištění se dle ČHMÚ blíží 70%. Vzhledem k vysokému podílu zdrojů z dopravy na znečištění je podstatné i jaké je absolutní znečištění ovzduší frakcí PM2.5 a jaký je podíl frakce PM2.5 na celkovém znečištění PM10. Znečištění ovzduší frakcí PM2.5 je za posledních 5 let velice stabilní a je v průměru nadlimitní. (Frakce PM2.5 je přitom těsněji vázaná na znečištění z dopravy než frakce PM10).

Do roku 2010 byla nejbližší měřicí stanice k D1 a oblasti Brno-Bosonohy v Brně-Tuřany, od roku 2010 je to stanice v Brně-Bohunicích označovaná jako Brno-Lány.

Podle autorizovaných a zveřejněných údajů Českého hydrometeorologického ústavu pro tyto stanice je stav v oblasti okolo dálnice D1 následující:

Tab. 3: Údaje z měřicí stanice Brno-Tuřany

Rok	Počet dnů s koncentrací PM ₁₀ vyšší než 50 µg/m ³	Počet dnů s koncentrací PM ₁₀ přesně rovnou dennímu limitu 50 µg/m ³	Počet dnů s výpadky měření stanice	Vztah k ročnímu imisnímu limitu, tj. max. 35 dnů za rok s překročením denního imisního limitu 50 µg/m ³	Maximální denní průměrná koncentrace PM ₁₀ v µg/m ³	Maximální denní průměrná koncentrace PM ₁₀ v procentech vztažená k platnému limitu 50 µg/m ³
1997	46	5	28	PŘEKROČEN	174,8	350 %
1998	48	4	0	PŘEKROČEN	161,8	323 %
1999	31	1	0	Nepřekročen	87,9	176 %
2000	19	1	10	Nepřekročen	88,0	176 %
2001	33	4	3	Nepřekročen?	122,3	244 %
2002	52	6		PŘEKROČEN	184,1	368 %
2003	68		11	PŘEKROČEN	215,2	430 %
2004	43	1	11	PŘEKROČEN	112,7	225 %
2005	60		9	PŘEKROČEN	123,7	247 %
2006	67		10	PŘEKROČEN	201,8	404 %
2007	40		10	PŘEKROČEN	219,8	440 %
2008	25		22	Nepřekročen?	97,9	196 %
2009	30		1	Nepřekročen	158,4	316 %
2010	50		6	PŘEKROČEN	215,7	431 %

Tab. 4: Údaje z měřicí stanice Brno-Bohunice

Rok	Počet dnů s koncentrací PM ₁₀ vyšší než 50 µg/m ³	Počet dnů s výpadky měření stanice	Vztah k dnešnímu hygienickému limitu, tj. max. 35 dnů za rok s překročením denního limitu 50 µg/m ³	Max. denní průměrná koncentrace PM ₁₀ v µg/m ³	Max. denní průměrná koncentrace PM ₁₀ v procentech vztažená k platnému limitu 50 µg/m ³
2010	64	29	PŘEKROČEN	151,0	302 %
2011	65	21	PŘEKROČEN	129,0	258 %
2012	45	24	PŘEKROČEN	147,3	295 %
2013	41	62	PŘEKROČEN	115,5	231 %
2014	51		PŘEKROČEN	90,2	184 %

Odpadové hospodářství

V obci je provozován sběrný dvůr (ulice Družstevní za viaduktem), kde je možné odevzdat komunální, nebezpečný i biologický odpad. Je otevřen 2x, respektive 3x v týdnu.

V současnosti obec zajišťuje pytlový sběr odpadu. Etikety nutné pro označení jednotlivých pytlů s vytríděným odpadem občané dostávají ve sběrném dvoře na dům, respektive bytovou jednotku. Tímto způsobem jsou v domácnostech tříděny papír a plasty, které jsou svozovov

službou odváženy do sběrného dvora a evidovány z důvodu systému slev závislých na míře recyklace.

Obec usiluje o zavedení spravedlivé úhrady za svoz a likvidaci směsného komunálního odpadu, spočívající ve vážení (případně jiné vhodné kvantifikaci) odváženého SKO a úhradě dle množství vyprodukovaného odpadu.

8. Správa obce

Správa je v obci zastoupena obecním úřadem. Obecní úřad nevykonává správní činnosti pro jiné obce, zajišťuje správu pouze pro území obce. Obecní zastupitelstvo je 15 členné, obec zastupuje starosta. Jako poradní orgány vedení obce působí komise stavební, kulturní, komise pro životní prostředí a pro spolkovou činnost a sport.

Obec je zřizovatelem Základní a Mateřské školy Ostopovice.

Rozpočtové hospodaření obce

Hospodaření obce ovlivňují získané dotace. Podíl běžných výdajů na celkových příjmech za období 2009-2013 dosáhl průměrné hodnoty 55,6 %.

Celkové výdaje na rekonstrukci budovy MŠ a ZŠ dosáhly cca 40 mil Kč

Obec nevlastní žádné obecní byty.

Tab. 5. Hospodaření obce v letech 2009-2014

PŘÍJMY (v tis. Kč)

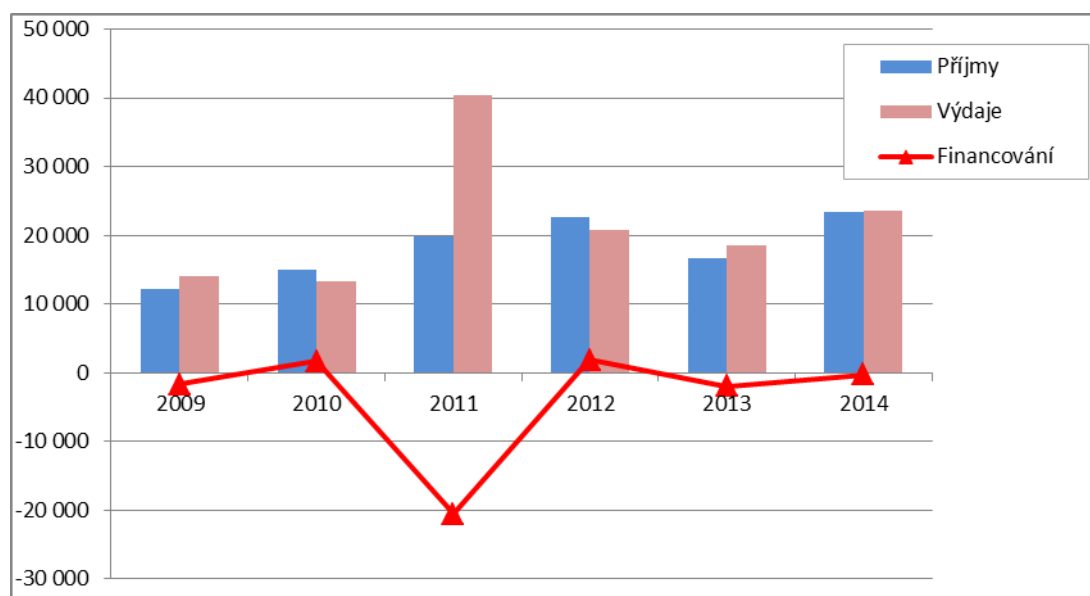
Rok	2009	2010	2011	2012	2013	2014
Daňové	10 186	11 610	11 237	11 648	14 795	16 240
Nedaňové	1 240	829	3 697	951	447	1 089
Kapitálové	240	129	176	320	54	0
Neinvestiční dotace	588	2 354	4 786	2 541	971	1 790
Investiční dotace	0	0		7 117	310	4 224
Celkem	12 253	14 923	19 896	22 576	16 578	23 343

VÝDAJE (v tis. Kč)

Rok	2009	2010	2011	2012	2013	2014
Běžné	6 537	9 236	8 664	9 377	10 872	10 335
Kapitálové	7 426	4 038	31 769	11 345	7 625	13 321
Celkem	13 962	13 274	40 433	20 722	18 497	23 656

FINANCOVÁNÍ (v tis. Kč)

Rok	2009	2010	2011	2012	2013	2014
Celkem	-1 709	1 649	-20 537	1 854	-1 919	-313
Podíl kapitálových výdajů na celkových výdajích	53,18%	30,42%	78,57 %	54,75%	41,22%	56,31%
Podíl běžných výdajů na celkových příjmech	53,35%	61,89%	43,34 %	41,54%	65,58%	44,27%



Obr. 10: Graf vývoje rozpočtového hospodaření obce Ostopovice v letech 2009-2014, zdroj: Rozklikávací rozpočet obce, Ostopovice

Vnější vztahy a vazby

Obec je od 2015 členem **Místní akční skupiny Bobrava**, která funguje od roku 2015 a je v ní sdruženo 12 obcí a dále **Dobrovolného svazku obcí Šlapanicko**, založeného také v roce 2015, v němž je sdruženo 23 obcí. Přínosem je spolupráce mezi partnery, vzájemně koordinovaný postup při zajišťování společných zájmů a dotačních příležitostí. Obec je také členem **Svazu měst a obcí ČR a Sdružení místních samospráv ČR**. Obec Ostopovice nemá žádnou partnerskou obec.

A2 VÝCHODISKA PRO NÁVRHOVOU ČÁST

V průběhu přípravy strategického plánu proběhla kromě prací na analytické části plánu a průběžných konzultacích s vedením obce tři **plánovací setkání s veřejností** (29. 4. , 27. 5. a 19. 11. 2015) kterých se účastnilo vždy 20 – 30 místních občanů a zástupců obce. Cílem prvního setkání bylo zejména zmapování územního charakteru a potenciálu obce. Cílem druhého setkání bylo výběr priorit pro tvorbu SWOT analýzy a doplnění rozvojových záměrů v dalších oblastech života obce. V průběhu října 2015 proběhlo v obci **dotazníkové šetření**, do kterého se zapojilo 129 obyvatel (podrobněji viz přílohy). Třetí setkání bylo zaměřeno na diskuzi o výsledcích dotazníkového šetření, formulaci vize obce a připomínkování pracovní verze strategického plánu

Dílčím výstupem procesu plánování je jak SWOT analýza obce, tak přehled lokalit, charakteristik, problémů a možných opatření, která jsou základními východisky pro návrhovou část dokumentu.

1. SWOT analýza (analýza silných a slabých stránek, příležitostí a ohrožení)

Zhodnocení situace v obci pomocí SWOT analýzy dle významu (priorit):

SILNÉ STRÁNKY	SLABÉ STRÁNKY
<ul style="list-style-type: none"> • Blízkost přírody • Atraktivní místa a trasy pro vycházky a relaxaci (mosty, Urbanův kopec, Bosonožská alej, Přední hora aj.) • Fungující progresivní systém třídění odpadů • Fungující spolky • Atraktivní centrum obce (náves, sokolovna a její okolí, Park Osvobození) • Vlastní zdroj pitné vody • Přítomnost vodního toku Šelše s nádrží (voda v krajině, místo pro rekreaci) • Regulovaný rozvoj (přiměřená nová výstavba) • Samostatnost obce • Historická kontinuita rozvoje obce • Zabezpečení základních služeb obce (ZŠ, MŠ, pošta, knihovna) Místa pro sport a rekreaci (areál sokola, dětské hřiště) • Lavičky podél cest 	<ul style="list-style-type: none"> • Blízkost dálnice (hluk, emise) • Nedostatečné kapacity pro parkování (zábor a ničení chodníků) • Špatná kvalita pitné vody (vlastní zdroj) • Nevyhovující spojení obce s okolím trasami pro pěší a cyklo dopravu • Ne zcela funkční a špatně umístěný obchod potravin • Chodník do Starého Lískovce – chybějící osvětlení, špatný povrch • Černé skládky, znečištění psími výkaly • Nebezpečné křižovatky (Lipová x Nová, Branky x Boženy Němcové) • Chybějící hřiště pro teenagery a děti • Chybějící lékařská praxe v obci • Nevhodné umístění pošty • Znečištěný přítok Šelše • Špatný stav chodníků (Školní, Nová) • Ne zcela vyhovující obslužnost veřejné dopravy (IDS JMK) – frekvence spojů, cena. • Nekontrolovaná výstavba chat (související černé skládky) • Chybějící napojení některých RD na kanalizaci • Chybí rozvojové plochy ve vazbě na centrum (plochy pro volnočasové využití) • Vysoké dopravní zatížení hlavní komunikace procházející obcí
PŘÍLEŽITOSTI	HROZBY
<ul style="list-style-type: none"> • Větší energická soběstačnost obce. • Prohloubení regionální spolupráce (MAS Bobrava, Brno). • Lídr kraje v oblasti environmentálně citlivého rozvoje obce. • Lepší dopravní spojení s Brnem zřízením vlakové zastávky v obci • Výraznější zapojení obyvatel obce do jejího rozvoje • Rozvoj zázemí pro spolkový život • Škola jako jedno z center obecního života • Využití dotačních zdrojů pro realizaci plánovaných záměrů 	<ul style="list-style-type: none"> • Realizace rychlostní komunikace (Jihozápadní tangenta) • Nekoordinovaný rozvoj obce (nadměrná výstavba) • Realizace vysokorychlostní trati • Malá angažovanost obyvatel ve veřejném životě • Malá diverzita obecního zastupitelstva • Nedostatek vody (vlastní zdroj) • Omezení přístupu do krajiny a její prostupnosti • Necitlivé využívání okolní přírody (čtyřkolky apod.) • Zrušení pošty

B. NÁVRHOVÁ ČÁST

B1 VIZE OBCE

Obec Ostopovice na pomezí Brna a přírodního parku Bobrava je příjemným místem k životu spojující výhody malé vesnice a blízkosti velkoměsta. Je dobře propojena se svým okolím a dále se příliš nerozrůstá. Svou upraveností, kvalitní dopravní obsluhou a bohatým spolkovým životem výborně naplňuje potřeby mladých rodin. Zároveň dbá o generaci seniorů a rozvíjí služby, které jim umožňují prožít důstojné stáří tam, kde se cítí doma.

B2 STRATEGICKÉ CÍLE

1. Vytváříme podmínky pro bezpečnou, efektivní a environmentálně příznivou mobilitu svých obyvatel.

Obyvatelé Ostopovic žijí nedaleko Brna, metropole, která nabízí práci, vzdělání, služby a další cíle cest. Jednou z priorit naší obce proto musí být snadná mobilita obyvatel jak do Brna, tak do dalších okolních obcí, stejně jako kvalitní podmínky pro pohyb po Ostopovicích samotných.

2. Udržíme vysoký standard životního prostředí uvnitř obce a v jejím okolí.

Kvalitu každodenního života v obci považujeme za klíčovou hodnotu. Jsme malou obcí v blízkosti velkého města. Jako doplněk městského ruchu chceme nabídnout klid, přirozenou relaxaci a snadno dostupnou přírodu.

3. Vytváříme podmínky pro aktivní život v obci.

Obec je taková, jací jsou její občané. Občanskou aktivitu považujeme za ctnost, které je třeba vyjádřit podporu co nejkonkrétněji. Chceme být rovněž obcí, kde vládne selský rozum spojený s moderním pojetím vzdělanosti a přirozenou lidskou kreativitou. Jako malá obec nemůžeme zajistit vše. Služby a obchody musí mít základní podmínky pro své fungování. Ty podpořit můžeme, stejně jako se snažit spojovat s dalšími obcemi tam, kde je to smysluplné.

4. Trvale pečujeme o základní infrastrukturu obce.

Infrastruktura obce, to jsou její viditelné i méně viditelné základní podmínky fungování obce. Na infrastrukturu „není nikdy dost peněz“. Proto se chceme chovat moderně. Nechceme spoléhat pouze na tradiční řešení. Naším cílem je využití eko-inovací, které přináší úspory.

B3 OPATŘENÍ A AKTIVITY

1. Vytváříme podmínky pro bezpečnou, efektivní a environmentálně příznivou mobilitu svých obyvatel.

Opatření

- 1.1 Budeme postupně opravovat a doplňovat síť chodníků, stejně jako cyklotras pro pohodlnou, bezpečnou a environmentálně příznivou dopravu po obci a jejím nejbližším okolí.
- 1.2 Budeme postupně opravovat síť místních komunikací a realizovat opatření ke zklidňování dopravy a zvyšování bezpečnosti.
- 1.3 Budeme se zasazovat a ve spolupráci s KORDIS JMK a.s. usilovat o optimalizaci spojů pro potřeby obyvatel Ostopovic, včetně navýšování jejich frekvence
- 1.4 Parkovací stání v obci budeme budovat v přiměřené míře tak, aby dostatovala k pokrytí základních potřeb obyvatel, aby ale současně neovládala veřejný prostor našich ulic.
- 1.5 Budeme aktivně podporovat pravidelné využívání cyklistické dopravy v obci pro každodenní použití a turistiku v jejím okolí, jako nástroje snižování emisí, hluku a nároků parkovacích míst na veřejný prostor.

Aktivity

- 1.1.1 Budeme postupně opravovat a doplňovat síť chodníků v obci a účelových komunikací v extravilánu obce.
- 1.1.2 Opravíme chodník propojující Ostopovice s Městskou částí Brno – Starý Lískovec.
- 1.1.3 Ve spolupráci s okolními obcemi, MAS Bobrava a DSO Šlapanicko vybudujeme cyklotrasu spojující Ostopovice se všemi sousedními obcemi a městem Brnem.
- 1.2.1 Budeme postupně opravovat poškozené místní komunikace včetně povrchů, veřejného osvětlení a opatření ke zklidnění dopravy
- 1.3.1 Budeme se zasazovat o posílení systému IDS ve prospěch obyvatel Ostopovic (posílení spojů v dopravní špičce, noční spoje).
- 1.3.2 Budeme usilovat o zřízení železniční zastávky v Ostopovicích.
- 1.4.1 Budeme pokračovat v budování parkovacích míst v klíčových lokalitách obce
- 1.5.1 Dovybavíme obec v klíčových místech stojany na kola

2. Udržujeme vysoký standard životního prostředí uvnitř obce a v jejím okolí.

Opatření

- 2.1 Systematicky chráníme a udržujeme přírodní zázemí obce.
- 2.2 Pravidelně a systematicky pečujeme o charakter a vzhled obce a její veřejné prostory.
- 2.3 Budeme usilovat o takové rozšíření stávající dálnice D1, které umožní maximální izolaci dálnice od obce. Z důvodů předpokládané vysoké hlučnosti a emisí z dopravy zásadně odmítáme výstavbu tzv. jihozápadní tangenty a budeme podnikat všechny kroky k tomu, aby nebyla realizována.
- 2.4 Realizujeme opatření, směřující k adaptaci na změnu klimatu a zadržování dešťových vod v krajině

Aktivity

- 2.1.1 Pravidelně upravujeme klíčové vycházkové trasy v nejbližším okolí obce a udržujeme a zkulturujeme zastavení na těchto trasách.
- 2.2.1 Vybudujeme v obci hřiště pro mládež ve věku 10 – 16 let.
- 2.2.2 Obnovíme a zmodernizujeme dětské hřiště, sportovní plochu i zeleň v lokalitě Na Rybníčku
- 2.2.3. Budeme obnovovat, rozvíjet a systematicky udržovat zeleň v obci
- 2.3.1 V rámci kompetencí obce se budeme snažit aktivně ovlivňovat proces plánování (ZÚR JMK) a realizace klíčových dopravních staveb dotýkajících se života obce (D1, jihozápadní tangenta, vysokorychlostní trať).
- 2.4.1 Budeme obnovovat a zakládat nové krajinné prvky jako stromořadí, remízy a biokoridory ke zvýšení ekologické stability krajiny
- 2.4.2 Budeme uskutečňovat opatření k co největšímu zadržování dešťových vod v krajině, v odůvodněných případech i k jejich dalšímu využití.

3. Vytváříme podmínky pro aktivní život v obci.

Opatření

- 3.1 Trvale pečujeme o základní zázemí pro vzdělávání všech občanů obce.
- 3.2 Trvale podporujeme občanské aktivity směřující k větší pestrosti života v obci a sociálním inovacím.
- 3.3 Budeme usilovat o lepší dostupnost zdravotní a sociální péče, zejména pro seniory.
- 3.4 Budeme aktivně usilovat o zachování obchodu s potravinami v obci a vytvářet podmínky pro rozšiřování nabídky dalších služeb v obci.
- 3.5 Budeme podporovat další rozvoj sportovní infrastruktury a sportovních aktivit v obci i zázemí pro pořádání široké škály kulturních akcí.

Aktivity

- 3.1.1 Budeme rozvíjet zázemí pro mateřskou a základní školu v obci a dle potřeb postupně navyšovat kapacitu školy a školky.
- 3.1.2 Připravíme a zrealizujeme dostavbu MŠ a ZŠ Ostopovice dle studie EA architekti z roku 2018.
- 3.1.3. Budeme vytvářet podmínky pro možné budoucí otevření 2. stupně ZŠ v obci.
- 3.1.4 Zrekonstruujeme místní knihovnu tak, aby mohla sloužit širšímu spektru činnosti (klub pro seniory, místnost pro setkávání spolků, přednášky, koncerty, konání zastupitelstev apod.)
- 3.2.1 V případě zájmu konkrétních osob podpoříme vznik dalšího sportovního klubu pro mládež.
- 3.3.1 Ve spolupráci s ORP Šlapanice, okolními obcemi, DSO Šlapanicko a MAS Bobrava budeme usilovat o vytvoření podmínek pro vybudování domova pro seniory.
- 3.3.2 Ve spolupráci s ORP Šlapanice, okolními obcemi, DSO Šlapanicko a MAS Bobrava budeme usilovat o zajištění dostupnější základní lékařské péče.
- 3.4.1 Budeme aktivně usilovat o zachování obchodu s potravinami a vytvářet podmínky pro další rozšiřování nabídky služeb v obci.
- 3.5.1 Podpoříme další modernizaci a rozšíření sportovní infrastruktury a zázemí sportovních klubů v obci.
- 3.5.2 Zlepšíme vybavenost obce pro pořádání kulturních a společenských akcí pořízením velkého stanu a mobilního pódia.

4. Trvale pečujeme o základní infrastrukturu obce.

Opatření

- 4.1 Budeme podnikat všechny kroky k zachování vlastního zdroje vody a současně vytvoříme podmínky k budoucímu využití pitné vody z Vírského přivaděče. Budeme usilovat o další zvyšování kvality dodávané pitné vody.
- 4.2 Systém svozu a třídění komunálního odpadu chceme vyladit tak, aby motivoval občany k šetrnějšímu chování a současně přinášel úsporu obecnímu rozpočtu.
- 4.3 Budeme podnikat konkrétní kroky k zajištění vyšší energetické soběstačnosti obce.

Aktivity

- 4.1.1 Dokončíme oddílnou kanalizaci na celém území obce.
- 4.1.2 Po dokončení oddílné kanalizace vybudujeme nádrž, popřípadě systém menších nádrží, pro zadržování dešťových vod na území obce.
- 4.1.3 Průběžně budeme realizovat opravy a obnovu vodovodních a kanalizačních řadů v obci.
- 4.2.1 Zahájíme systém sběru odpadu, který bude více respektovat a finančně motivovat skutečnou aktivitu obyvatel při třídění využitelného odpadu.
- 4.2.2 Nový systém sběru a třídění odpadů komplexně vyhodnotíme finančně (z pohledu obce, sběrové firmy i občanů) i z pohledu vedlejších dopadů na život v obci (rozvoj černých skládek apod.).
- 4.3.1 Budeme aktivněji a systematictěji vzdělávat obyvatele obce v oblasti možností úspor energií a využívání obnovitelných zdrojů energie na úrovni obce i domácností.
- 4.3.2 Zrealizujeme pilotní projekty využívání alternativních zdrojů energie v rámci obecních budov.

B4 VYHODNOCOVÁNÍ PLNĚNÍ STRATEGICKÉHO PLÁNU

Pro aktivní práci se strategickým plánem bude sloužit **akční plán**, který bude obsahovat všechny aktivity schválené v rámci strategického plánu a může mít jednoduchou tabulkovou podobu se sledovanými kritérii a ukazateli pro kontrolu realizace.

Tento plán doporučujeme **vyhodnotit minimálně jednou ročně** jako zprávu o naplňování strategického plánu, včetně alokování financí na příslušný rok.

Akční plán na období 2020-2025

Aktivita	Projekt	Priorita	Stav připravenosti	Odhadované náklady (investiční/ Provozní)	Termín plnění	Poznámky (spolupracující partneři, podmínky realizace apod.)
1.1.1	Oprava komunikací na ulici Branky a Na Rybníčku	vysoká	PD, SP	9.000.000	2021	
2.2.2	Obnova hřiště Na Rybníčku – 1.etapa	vysoká	PD	3.000.000	2021	
3.1.4	Obecní sál a knihovna	vysoká	PD, SP	18 000 000	2022	
3.1.2	Příprava PD – dostavba MŠ a ZŠ – II. etapa	vysoká	studie	2.000.000	2021	
4.1.3	Obnova hřiště Na Rybníčku – 21.etapa	střední	PD	3.000.000	2022	
4.1.3	Dostavba kanalizace B. Němcové	střední	PD	8.000.000	2022-23	
	Dostavba kanalizace Na Rybníčku	střední	PD	5.000.000	2023-24	
3.1.2	Dostavba MŠ a ZŠ Ostopovice – II. etapa	střední		45.000.000	2024-25	

Vysvětlivky

Priorita

- vysoká, horizont realizace cca 1 – 2 roky
- střední, horizont realizace cca 3 – 5 let
- nízká (ale dlouhodobě prioritní), horizont realizace cca 6 - 10 let
- Ú – aktivita má charakter neinvestiční, její naplňování spočívá v průběžné údržbě apod.

Stav připravenosti

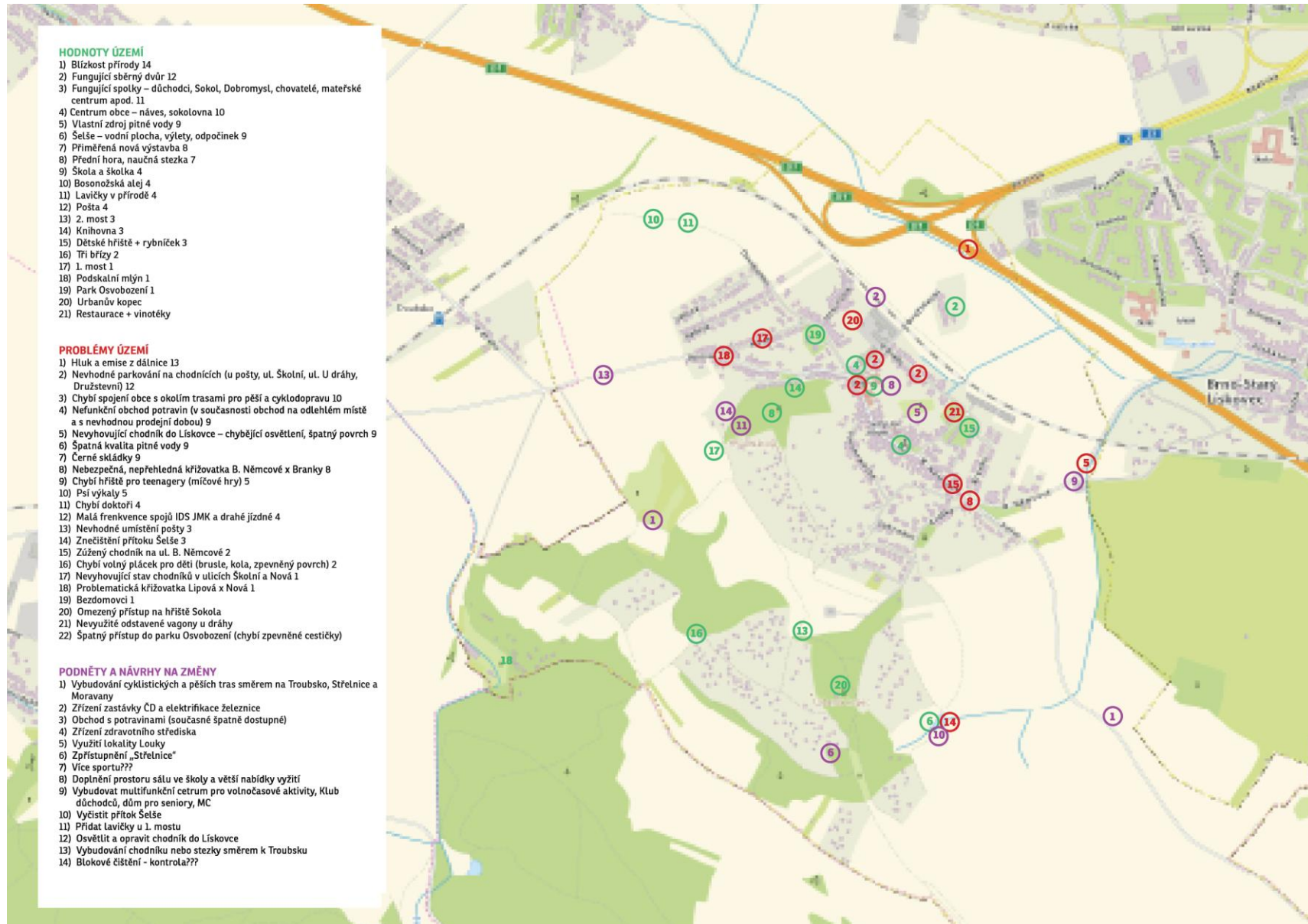
- IS – ideová studie
- PD – projektová dokumentace
- SP – stavební povolení

C. PŘÍLOHY

1 Mapa hodnot, problémů a návrhů na změny (výstup z 1. plánovacího setkání, 29.4.2015)

2 Výsledky dotazníkového šetření

1 Mapa hodnot, problémů a návrhů na změny (výstup z 1. plánovacího setkání, 29.4.2015)

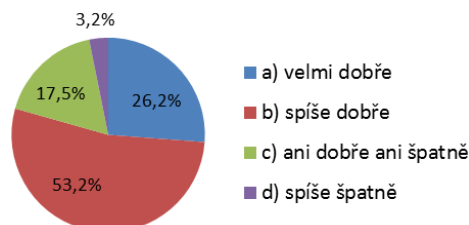


2 Výsledky dotazníkového šetření

Dotazníkové šetření probíhalo online prostřednictvím Google formuláře.

1. Jak se Vám v Ostopovicích žije?

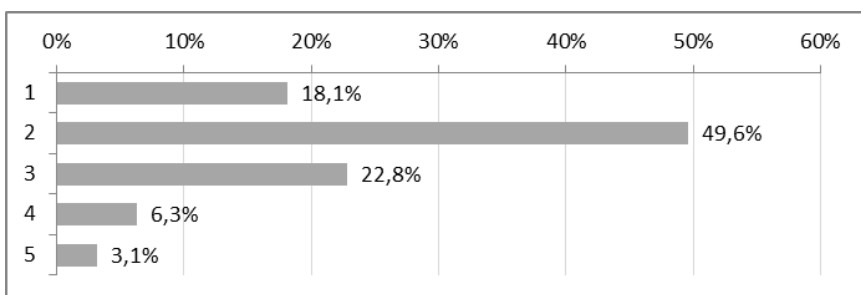
a) velmi dobře	26,2 %
b) spíše dobře	53,2 %
c) ani dobře ani špatně	17,5 %
d) spíše špatně	3,2 %
e) velmi špatně	0,0 %



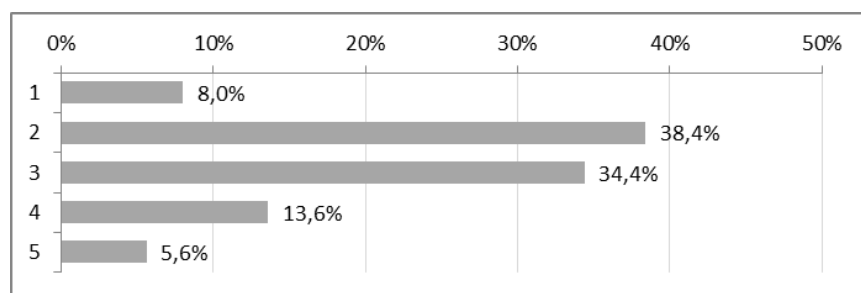
2. Do jaké míry jste spokojeni s následujícími sférami života v Ostopovicích?

Jednotlivým možnostem přiřadte číslo od 1 do 5, kde 1 ZNAMENÁ NAPROSTOU SPOKOJENOST a 5 NAPROSTOU NESPOKOJENOST s danou sférou. (Známkování tak, jako ve škole!)

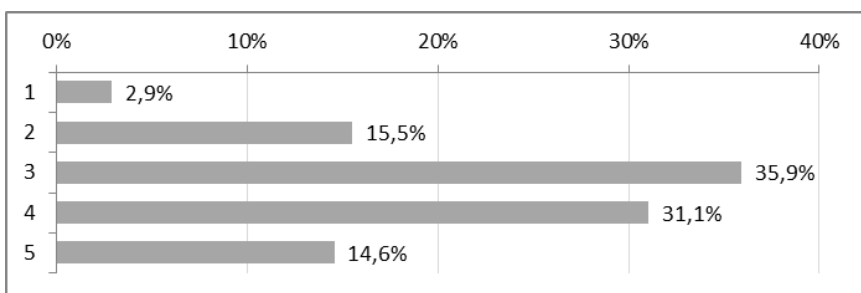
a) mezilidské vztahy



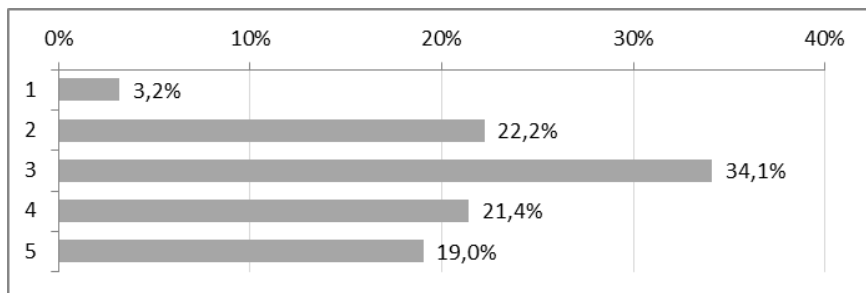
b) kvalita životního prostředí



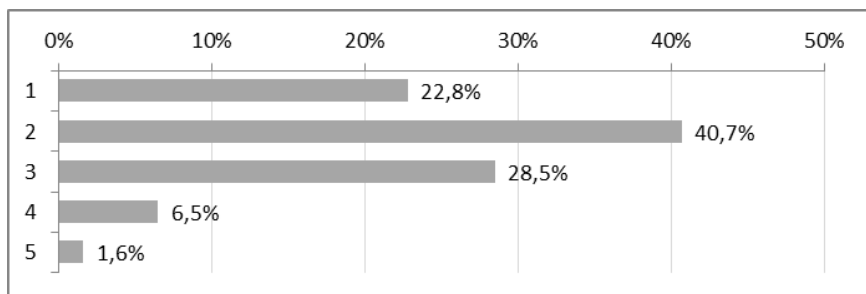
c) nabídka pracovních příležitostí



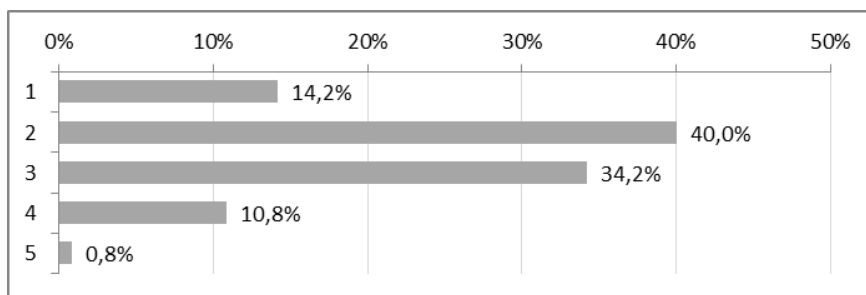
d) veřejná doprava



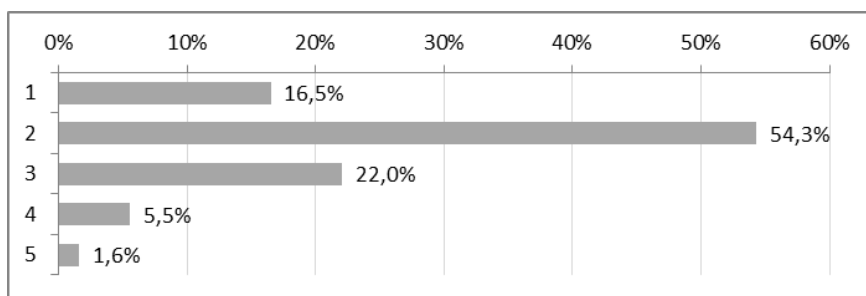
e) kulturní a společenský život



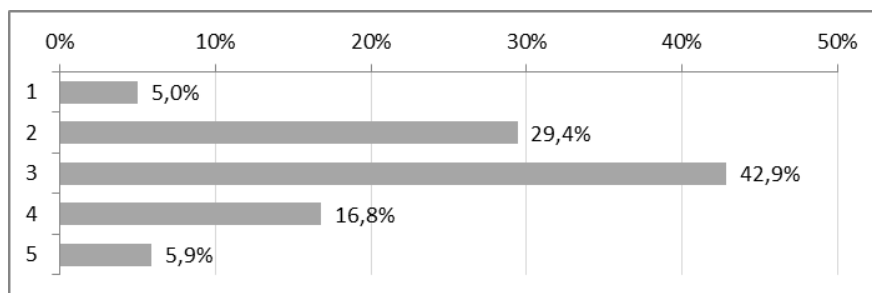
f) sportovní vyžití



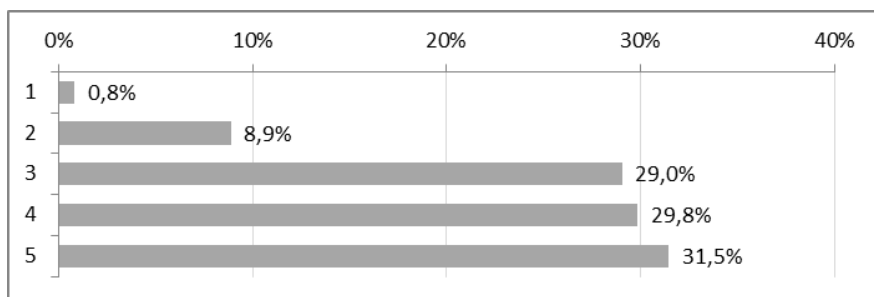
g) vzhled obce



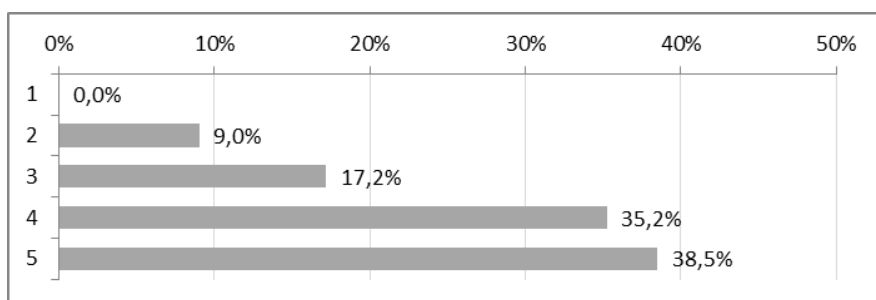
h) míra zájmu lidí o dění v obci



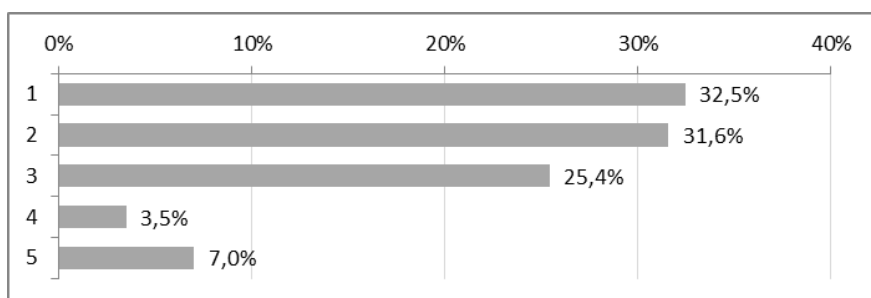
j) dostupnost obchodů a služeb



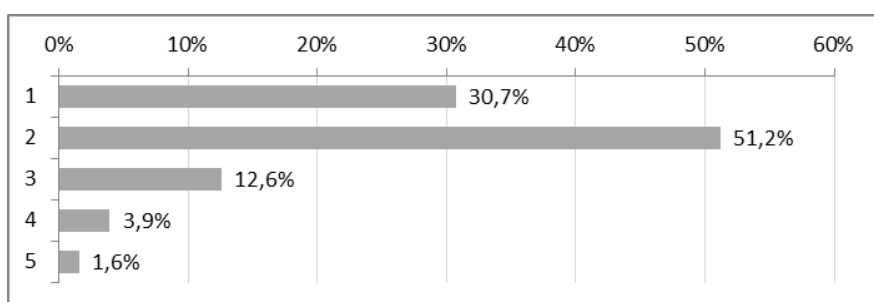
j) dostupnost zdravotní péče



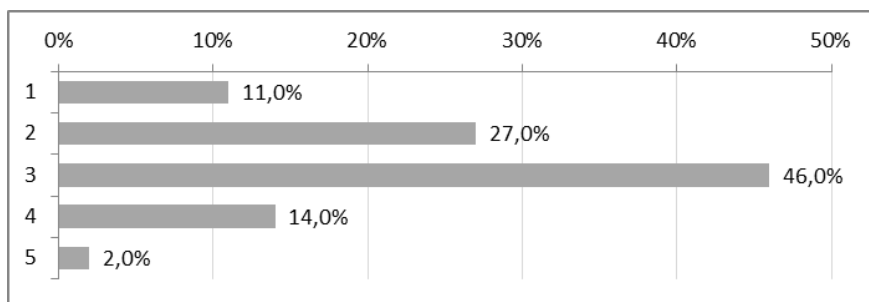
k) dostatečnost bytové výstavby



l) pořádek v obci



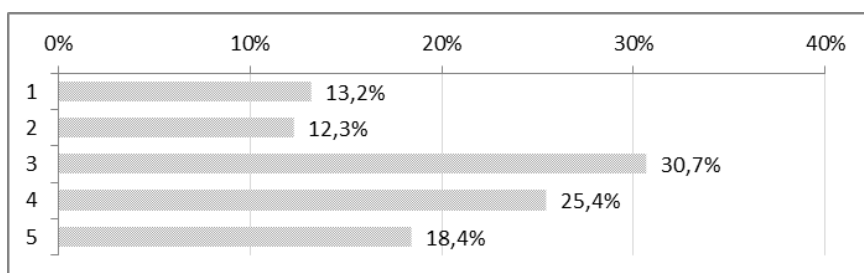
m) podmínky pro podnikání



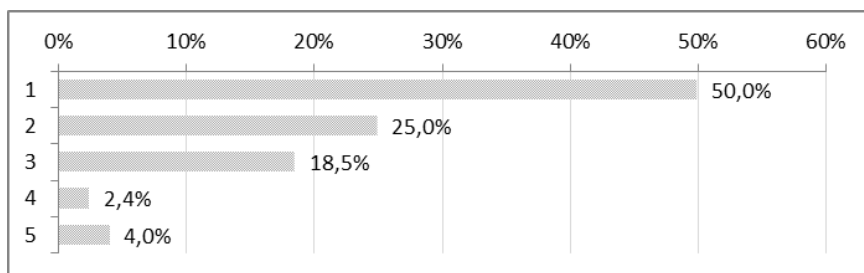
3. Čemu by se měla dle Vaše názoru v následujících letech obec věnovat?

Jednotlivým možnostem přiřadte číslo od 1 do 5, kde 1 ZNAMENÁ DANÉ MOŽNOSTI SE VĚNOVAT a 5 ZNAMENÁ DANÉ MOŽNOSTI SE URČITĚ NEVĚNOVAT. (Známkování tak, jako ve škole!)

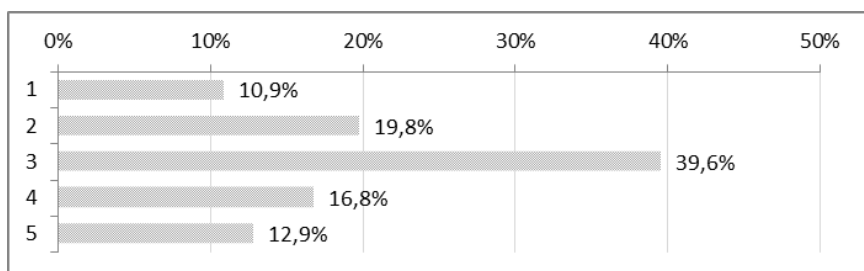
a) podpořit možnosti bydlení



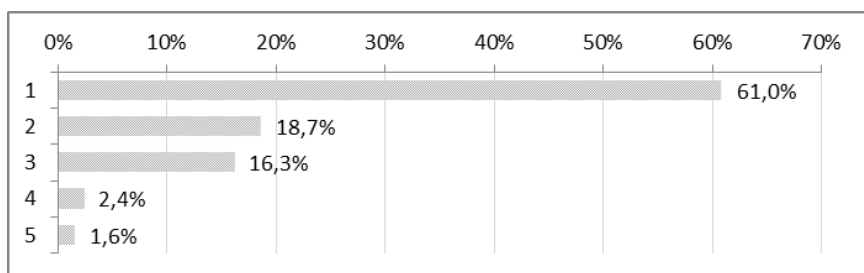
b) zajištění a rozvoj technické infrastruktury (chodníky, parkování)



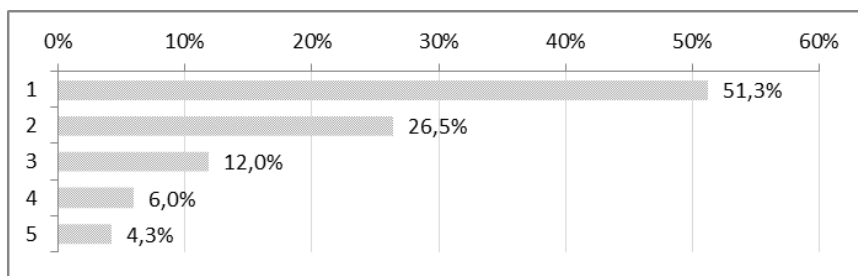
c) zlepšení podmínek pro podnikání



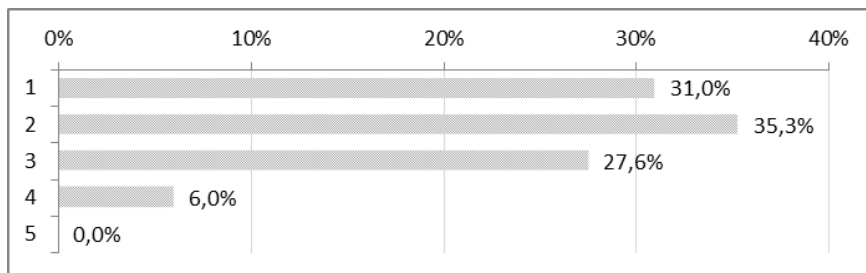
d) častější spoje veřejné dopravy



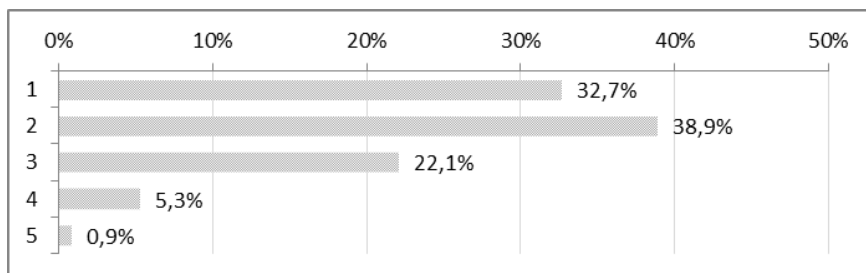
e) zřízení dalších služeb a vybavenosti v obci



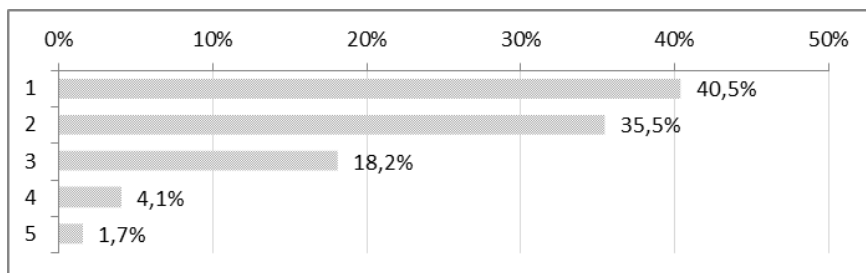
f) podpora kulturních a společenských aktivit



g) podpora sportovních aktivit



h) péče o veřejnou zeleň a prostředí v obci a okolní krajině



i) Vlastní návrhy:

- Zavést noční linku s označením N provozovanou společností DPMB společně s obcemi Střelice, Troubsko, Popůvky nebo třeba Moravany, Nebovidy, Ořechov
- Malá průmyslová zóna u obchvatu na Moravany
- Sice se to ještě netýká mého věku, ale líbí se mi, když je v obci dům s pečovatelskou službou, takže starší občané, kteří se rozhodnou takového zařízení využít, zůstávají tam, kde to důvěrně znají a mají své příbuzné, známé
- Častější doprava, lékař
- Jsem spokojena s prací starosty a zastupitelstva. Jen tak dál!
- Opravit chodníky a zlepšit parkování. Na Rybníčku vybudovat parkovací místa, na Družstevní opravit a vymezit silnici, aby lidi nejezdili po chodníku

- Chodník do Starého Lískovce (opravit, nasvětlit), lékař
- Citelně nám chybí se bezpečně přemístit s dětmi, s kočárkem přes tzv. dolinu na rozcestí Střelice, Troubsko, na Panský vrch, k Podskalnímu mlýnu
- Ostopovice by se dle mého názoru neměly nadále rozrůstat. Preferuji zkvalitnění současné infrastruktury. Odstrašující případ jsou velké satelity Moravan a Troubska
- Řešení křižovatky na ulic Branky, tj. oprava autobusové zastávky a lepší bezbariérový přístup
- Zajištění kvality pitné vody v plném rozsahu dle ČSN (včetně tvrdosti, obsahu FGe, Mn a kvality desinfekce pokud možno bez chlorace)
- Rozvod elektřiny do domů! Hrozný stav! Nejsou včas informace o přerušení dodávek elektřiny!!
- Zvýšit četnost autobusového spojení a zajistit možnost lepšího nákupu v obci
- Spokojenost
- Rekonstrukci zbývajících částí školy, obchod
- Rozvoj obchodu a služeb, celoroční sobotní farmářský a řemeslný jarmark, zlepšení pěšího spojení s Troubskem
- Hřiště
- Lepší zavírací doba na poště
- Řešit odhlučení dálnice, cestu z Brna dále od silnice
- Mohla by se zlepšit informovanost občanů, i když v poslední době se zlepšila zveřejňováním informací, které dříve byly pouze na KT, na internetu
- Místní rozhlas na mnoha místech není slyšet. Nešlo by informovat občany pomocí SMS?

4. Napište prosím 3 co nejkonkrétnější a podle Vás nejdůležitější projekty/změny v obci, které by se měly realizovat co nejdříve.

infrastruktura - 2x osvětlení, opravit chodníky, 5x chodník na Boženy Němcové, 1x odstranit zúžení chodníku u Kaple, 2x chodník do Troubska, 1x chodník podél tratě, u vjezdu snížení u obrubníku, 1x napojit ulici Větrnou chodníkem se zastávkou MHD na konci obce, 1x chodník k Podskalnímu mlýnu	33
více míst pro parkování, 1x u pošty a u školy, podél meze na ulici Lipová, vyřešit parkování v ulicích – 2x Krátká, 1x parkování na Rybníčku	21
častější spoje z Brna - 1x MHD cca 15 minut na Hlavní nádraží jako dřív, 3x zavedení noční linky (linka 96 by mohla do Bosonoh jezdit závlakem přes Ostopovice), 2x posílit IDS především mezi 9-13. hodinou, 3x zavést městskou dopravu místo IDS, zavést zónu 101	19
nový obchod, 1x obchod v centru, 8x obchod s potravinami, 1x se smíšeným zbožím, 1x s větším sortimentem a masem	19
bezpečnost na silnici, zklidnění dopravy, 3x upravit přechody semaforey nebo zpomalovacími pásy, radarový semafor, obnova šikany při vjezdu do obce pro snížení rychlosti, 2x omezení rychlosti v obci	18
rekonstrukce zastávky Branka (osvětlení, přechod, 2x kruhový objezd)	18
protihluková stěna, ochrana proti hlučnosti	16
oprava vozovky, 1x obnova vodorovného dopravního značení, 1x křižovatka u pomníku Padlých (nový povrch asfaltu), 3x rozšíření vozovky na ulici Boženy Němcové	14
zdravotní péče - zdravotní středisko, 1x dětský lékař, 2x lékařská služba, 1-2x týdně přítomný lékař jak to bylo dříve	13
rekonstrukce chodníku do Starého Lískovce, osvětlení chodníku a silnice, širší chodník, 1x zábradlí	12
cyklostezky do okolních obcí, do Střelic, do Troubska, Bosonoh, 1x k Podskalnímu mlýnu (vybudovat za pomoci EU)	10
doprava vlakem a vlaková zastávka	10
zlepšení kvality vody, 1x připojení na brněnský vodovod, 3x snížení tvrdosti vody ve veřejné síti	9
oprava ulice Nová	6
bezpečnost obce, 1x kontrola policie při akcích jako je lesní pártý	4
zbourat dva domy na Boženy Němcové, 1x místo něj přesunout pomník padlých, udělat tam pietní místo, 1x vyhlášení veřejné sbírky na vykoupení vyčnívajících domu/domů do vozovky na Boženy Němcové, odkoupení a zbourání	4
fotbalové hřiště, 1x hřiště na malou kopanou	4
domov pro seniory, 1x pečovatelská služba	4
výsadba zeleně	4
cesta kolem garáží k mostům	3
zachovat poštu, rozumná změna pracovních hodin pošty	3
prostor pro sportovní vyžití starších dětí, dětské hřiště	3
změna územního plánu - možnost výstavby RD směrem na Moravany (po pravé straně)	3
obchvat na Moravany (B. Němcové - Polní)	2
obnovit páteční pálení, jednou za 14 dní 2 hodiny	2
připojení všech domů na splaškovou kanalizaci	2
trasa vycházek	2
nahradit policii z Rajhradu městskou policií Brno-Lískovec	2
Zrušit smyčku, opravit zastávku smyčka	2

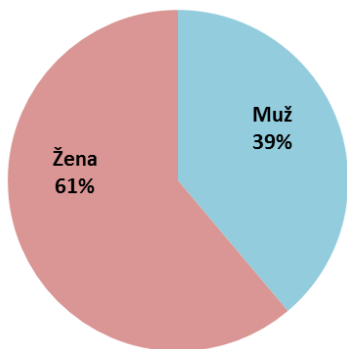
Odpovědi objevující se jednou

upravit mezilidské vztahy, odbočka silnice na Moravany, vyřešit napojení od Moravan do Brna mimo Ostopovice, výkup domu a jeho úprava na hlavním tahu obcí, aukce na dodavatele energie, nelíbí se mi stará a plakáty polepená zastávka Smyčka, zlepšení vzhledu při vjezdu od MČ-Brno St. Lískovec výsadbou stromořadí od železničního mostu, opravy elektrických proudů, aby nebyl neustále vypínán proud, zřídit mlékomat (max. 16Kč za litr), workout hřiště, sportovní areál otevřený pro veřejnost, tenis, koupaliště, životní prostředí - netopit nepořádkem, okolí "Prvního mostu", zlepšení komunikace zástupců obce s občany a vnímání jejich problémů a potřeb, výstavba bytů na Branách, uvážení zavedení rezidenčního zpoplatněného parkování na vydlážděných plochách, přesun autobusů z Ostopovic 1451 na 0851, čistírna, výstavba školní tělocvičny, v místech domu na Boženy Němcové vybudovat nový OÚ s možností parkování pro 8-10 automobilů, stávající budovu OÚ prodat, plac pro kolotoče na hody, rozhledna na původním místě na vrcholu Přední hory - replika původní!, aktivně převádět nové ulice na obec, zrušení plánované tangenty, větší informovanost o akcích a plesech, dostavět školu - starou budovu školy zbořit a postavit novou budovu dál od silnice s dostatkem parkovacích míst pro krátkodobé zastavení, v objektu by mohla být pak pošta i OÚ, bankomat, vybudovat opěrnou zeď na ul. Lípová, mezi 0 - 4 hod. zhasínat veřejné osvětlení, méně zástavby, přístřešky nad zastávkami, výběh pro psy, obchvat Ostopovic, pekárna, opravdu bonusovat třídění odpadu, kvalitnější kabelovou televizi, aby nevypadl signál při první bouřce, zavést průmyslovou zónu pro firmy, které pracují s čistou technologií (elektronika, IT), vybudovat kruhový objezd v místech současného památníku padlých - vyřešení složité křižovatky, odstěhovat věčné stěžovatele

Odpovědi na otázky číslo 5 a 6 byly zpracovatelem využity při formulování vize obce. Pro velký rozsah odpovědí je zde neuvádíme

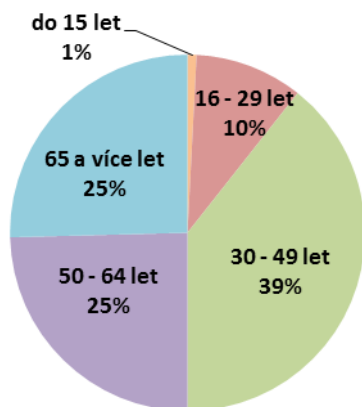
Identifikační údaje:

7. Jakého jste pohlaví?



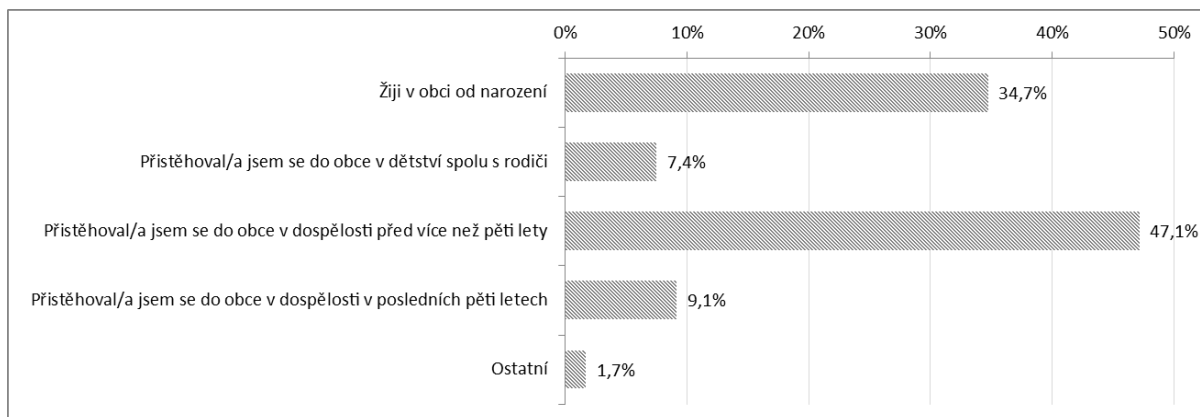
Muž	47
Žena	74

8. Jaký je Váš věk?

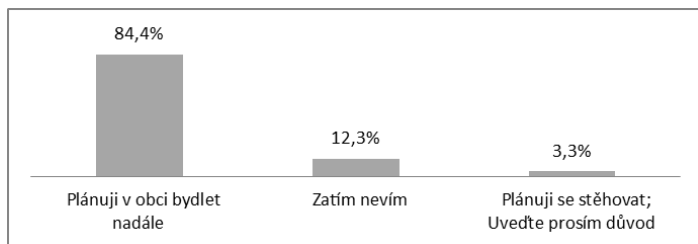


do 15 let	1
16 - 29 let	12
30 - 49 let	48
50 - 64 let	30
65 a více let	31

9. Vyberte prosím možnost, která nejvíce vystihuje Vaši situaci.



10. Pokud se zamyslíte nad svými plány do budoucna, plánujete v obci nadále bydlet nebo plánujete místo bydliště změnit?



Důvody:

- Z důvodů mého stávajícího studia do blízkosti budoucí práce
- Stáří (DPS)
- Velký dům
- Koupě větší nemovitosti

D. ZDROJE A ODKAZY

- ČSÚ, Český statistický úřad, 2015 [online], dostupné z: <http://www.czso.cz>
- Jízdní řády IDOS [online], dostupné z: <http://jizdnirady.idnes.cz/vlakyautobusy/spojeni>
- Mapový server CRR ČR [online], dostupné z: <http://mapy.crr.cz>
- Ministerstvo životního prostředí: Hlukové mapy [online], dostupné z: <http://hlukovemapy.mzcr.cz/silnice.html>
- Národní geoportál INSPIRE, [online], dostupné z: <http://geoportal.gov.cz>
- Oficiální geoportál obce Ostopovice [online], dostupné z: <http://www.geosense.cz/geoportal/ostopovice>
- Oficiální stránky obce Ostopovice [online], dostupné z: <http://www.ostopovice.cz>
- Oficiální stránky školy Ostopovice [online], dostupné z: <http://www.zsostopovice.cz>
- RIS, Regionální informační servis, 2014 [online], dostupné z: <http://www.risy.cz>
- Rozklikávací rozpočet obce, Ostopovice [online], dostupné z: <http://www.rozpocetobce.cz/seznam-obci>
- Ústav územního rozvoje [online], dostupné z: <http://www.uur.cz/>
- Územní plán obce Ostopovice, textová část